

**Aseri valla 2010. aasta konsolideerimisgrupi
majandusaasta aruanne**

Nimetus	Aseri Vallavalitsus
Aadress	Kesktänav 5, Aseri, Ida-Virumaa
Telefon	33 51 248
Faks	33 74 073
E-posti aadress	info@aserivv.ee
Interneti kodulehekülje aadress	www.aserivv.ee
Majandusaasta algus	01.01.2010
Majandusaasta lõpp	31.12.2010
Audiitor	Audiitorbüroo ELSS AS

SISUKORD

TEGEVUSARUANNE	3
1.1 KONSOLIDEERIMISGRUPI STRUKTUUR	3
1.2 KONSOLIDEERIMISGRUPI TÄHTSAMAD FINANTSNAITAJAD.....	4
1.3 ÜLEVAADE ÜLDISEST MAJANDUSKESKKONNAST	7
1.4 ÜLDINE ÜLEVAADE KONSOLIDEERIMISGRUPI PEAMISTEST ARENGUSUUNDADEST.....	7
1.5 ÜLEVAADE ARENGUKAVA TÄITMISEST.....	8
1.5.1 Üldised valitsussektori teenused.....	10
1.5.2 Avalik kord ja julgeolek.....	10
1.5.3 Majandus	11
1.5.4 Elamu- ja kommunaalmajandus	11
1.5.5 Vabaaeg, kultuur ja religioon	12
1.5.6 Haridus	15
1.5.7 Sotsiaalne kaitse.....	17
1.6 ÜLEVAADE VALITSEVA JA OLULISE MÕJU ALL OLEVA ÄRIÜHINGU KOHTA.....	18
KONSOLIDEERIMISGRUPI RAAMATUPIDAMISE AASTAARUANNE.....	21
KONSOLIDEERITUD BILANSS	21
KONSOLIDEERITUD TULEMIARUANNE.....	22
KONSOLIDEERITUD RAHAVOOGUDE ARUANNE	23
KONSOLIDEERITUD NETOVARA MUUTUSTE ARUANNE	23
Lisa 1. Raamatupidamise aastaaruande koostamisel kasutatud arvestusmeetodid ja hindamisalused	24
Lisa 2. Raha ja selle ekvivalendid.....	27
Lisa 3. Maksud, lõivud, trahvid	28
Lisa 4. Muud nõuded ja ettemaksed.....	29
Lisa 5. Osalus tütarettevõttes	29
Lisa 6. Materiaalne põhivara	30
Lisa 7. Muud kohustused ja saadud ettemaksed	32
Lisa 8. Tingimuslikud kohustused	32
Lisa 9. Laenukohustused	34
Lisa 10. Saadud toetused	35
Lisa 11. Tulud kaupade ja teenuste müügist.....	37
Lisa 12. Muud tegevustulud	37
Lisa 13. Antud toetused.....	38
Lisa 14. Tööjõukulud	39
Lisa 15. Muud tegevuskulud.....	40
Lisa 16. Seotud osapooled.....	41
Lisa 17. Bilansipäevajärgsed sündmused	42
Lisa 18. Konsolideerimata finantsaruanded	43
EELARVE TÄITMISE ARUANNE	45
RESERVFONDI KASUTAMISE ARUANNE.....	46
SELGITUSED EELARVE TÄITMISE ARUANDE JUURDE.....	47
SÕLTUMATU VANDEAUDIITORI ARUANNE .. ERROR! BOOKMARK NOT DEFINED.	
MAJANDUSAASTA ARUANDE ALLKIRJAD.....	50

TEGEVUSARUANNE

1.1 KONSOLIDEERIMISGRUPI STRUKTUUR

Konsolideeriv üksus Aseri Vallavalitsus
(tuhandetes kroonides):

Allüksuse nimetus	Töötajate keskmise arv majandusaastal	Töötasude kogusumma majandusaastal
Kokku Aseri vald	82	8 244
Aseri Keskkool	39	3 953
Aseri Vallavalitsus	11	1 550
Aseri Lasteaed	11	980
Aseri Muusikakool	8	676
Aseri Vabaajakeskus	5	419
Aseri Rahvamaja	4	358
Valla Raamatukogud	4	308

Konsolideeritud üksus
(tuhandetes kroonides):

Allüksuse nimetus	Aseri VV osaluse määr (%)	Töötajate keskmise arv majandusaastal	Töötasude kogusumma majandusaastal
Aseri Kommunaal OÜ	100	14	1 414

Aruandeaastal olulisi muutusi valla allasutustes ning valitseva mõju all oleva üksuse struktuuris ei toimunud.

Konsolideerimisgrupi tegevjuhtkonna ja kõrgema juhtkonna liikmetele arvestatud aruandeaasta tasud:

(tuhandetes kroonides):

	2010
Asutuste juhid	1008
Volikogu liikmed	92
Kokku summa	1 100

Ülaltoodud tasud on arvestatud ilma sotsiaalmaksu ja töötuskindlustusmakseteta, kuid nende hulka on arvatud kõik töötasud ja hüvitised. Muid täiendavaid olulisi soodustusi pole tegevjuhtkonna ega kõrgema juhtkonna liikmetele aruandeaastal arvestatud.

1.2 KONSOLIDEERIMISGRUPI TÄHTSAMAD FINANTSNÄITAJAD

Konsolideerimisgrupi tähtsamad finantsnäitajad
(tuhandetes kroonides)

	2010	2009	2008	2007	2006
Bilansi näitajad					
Varad aasta lõpus	70 411	38 952	26 275	24 664	21 920
Kohustused aasta lõpus	34 196	6 873	5 190	5 725	6 101
Netovara aasta lõpus	36 215	32 079	21 085	18 939	15 719
Tulemiaruaande näitajad					
Tegevustulud	33 599	30 686	36 587	33 829	28 577
Tegevuskulud	-29 502	-29 189	-34 461	-30 839	-27 695
Tulem	4 097	1 497	2 126	2 990	882
Muud näitajad					
Põhivarainvesteeringute maht	-991	-938	-2 297	-4 144	-1 495
Likviidsus	0,38	0,77	0,60	0,51	0,63
Lühiajaline maksevõime	1,06	1,34	1,26	1,06	1,17
Kohustuste osakaal varadest	0,49	0,18	0,20	0,23	0,28
Laenukohustuste osakaal varadest	0,07	0,03	0,00	0,04	0,05
Piirmäärade täitmine konsolideerimata näitajate alusel					
Laenukohustuste osakaal tuludest, millest on maha arvatud sihtfinantseerimine	0,47	0,08	0,00	0,06	0,09
Tagasimakstud laenukohustuste suhe tuludesse, millest on maha arvatud sihtfinantseerimine	-0,02	-0,07	-0,06	-0,05	-0,06

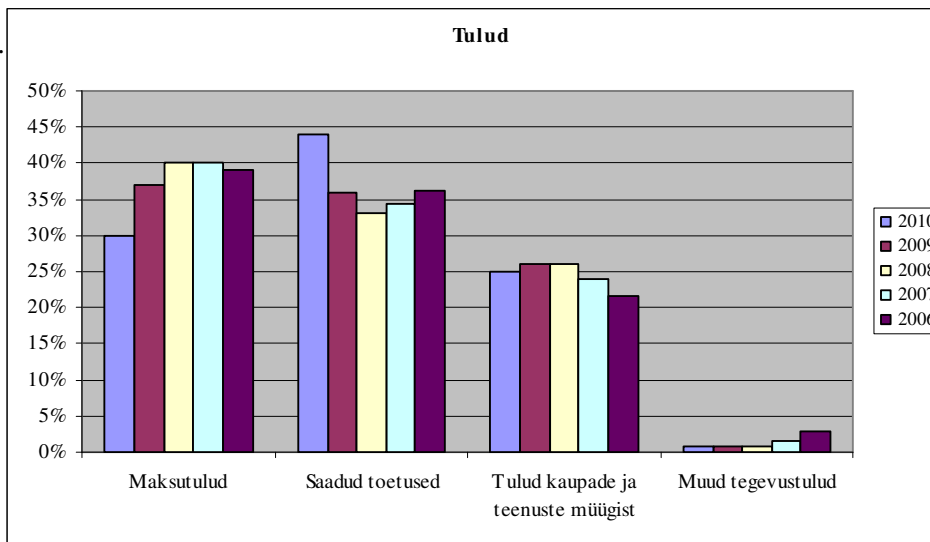
Grupi bilansi maht seisuga 31.12.2010 oli 70 milj krooni (2009.a.39 milj krooni), kasvades aastaga 81%. Bilansimahust moodustasid põhivarad 73% ja käibevarad 27%, põhivara oli aasta lõpu seisuga 51 miljonit krooni, kasvades aastaga 19 miljonit krooni. Enim suurenes bilansis lõpetamata ehituse osakaal, sihtfinantseerimise kohustused ja -nõuded, tarnijatele tasumata arved, seda seoses Aseri Vabaajakeskuse renoveerimise ja Aseri aleviku ühisveevärgi reovee- ja kanalisatsiooni projektidega

31.12.2010. a seisuga oli grupi netovara 36 milj krooni, kasvades aastaga 4 miljoni krooni võrra ja moodustades bilansimahust 51%.

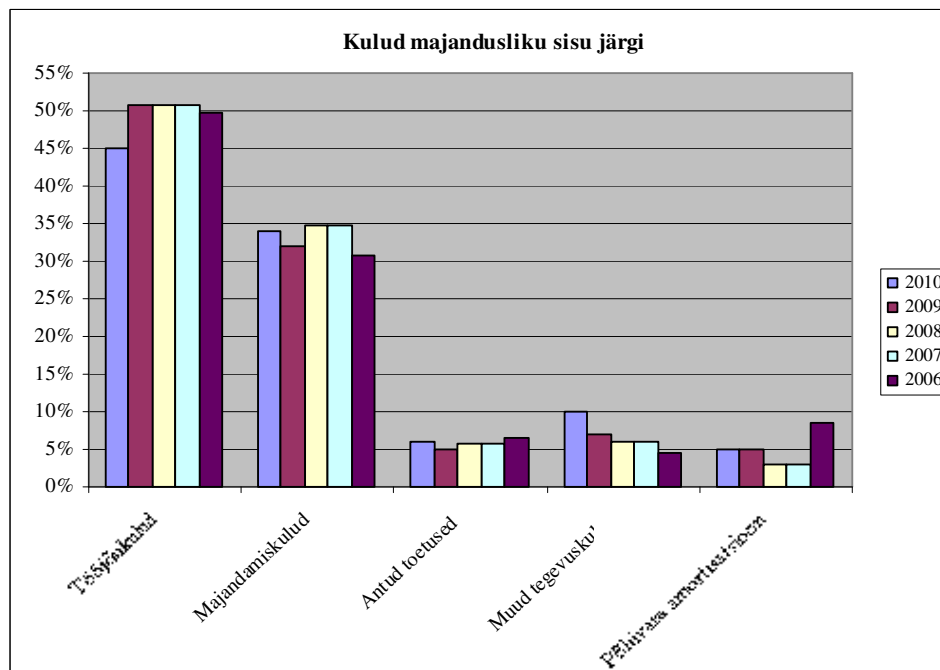
2010. aasta lõpus olid grupi lühiajaline maksevõime (käibevara/ lühiajalised kohustused) ja likviidsuse (likviidsed varad/ lühiajalised kohustused) finantssuhtarvud vastavalt 1,06 ja 0,38. Kohustuste osakaal on varadest 49% sh laenukohustuste osakaal 0,07%.

Grupi tegevustulud olid 2010. aastal kokku 33,6 miljonit krooni suurenedes aastaga 2,9 miljonit krooni, samas tegevuskulud vähenesid 313 tuhande krooni võrra. Grupp lõpetas majandusaasta 4 miljoni krooni suuruse kasumiga, mis on 2,6 miljonit krooni rohkem kui eelneval aastal.

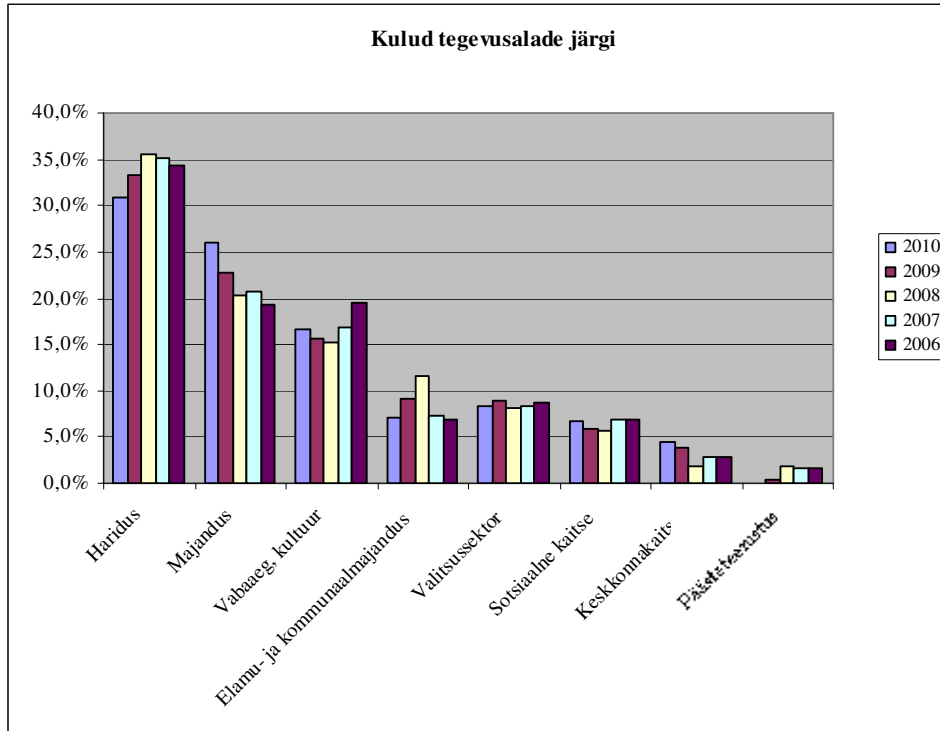
2010. aasta tegevustuludest moodustasid maksutulud 30% (2009.aa 37%), toetused 44% (2009a. 36%), müüdnud kaubad ja teenused 25% (2009a. 26%) ja muud tulud 1% (2009a. 1%). Maksutulud vähenesid 7% (1,5 milj krooni) ning saadud toetused suurenesid 8% (3,8 milj krooni).



2010. aasta tegevuskuludest moodustavad tööjõukulud 45% (2009.a. 51%), majanduskulud 35% (2009 a. 32%) muud kulud 10% (2009.a. 6%) ja antud toetused ning põhivara amortisatsioon 5% jäädes võrreldava perioodiga samale tasemele. Grupi tööjõukulud vähenesid 1,7 milj krooni, majanduskulud suurenesid 700 tuhat krooni ja muud tegevuskulud suurenesid ligi 1 milj krooni.



2010. aasta suuremad kulud moodustasid haridusele, kokku 31% (2009.a. 33%) tegevusalade kuludest ning kulutused majandusele, sh soojamajanduse, valla teede ja muu majanduse kulud 26% (2009.a. 23%) ning vaba aja ja kultuurile, sh vabaajakeskusele, muusikakoolile, rahvamaja, raamatukogudele ning muudele vaba aja, kultuuri ning sporditegevustele, kokku 16% ulatuses kogu grupi kuludest, jäädes eelneva aastaga samale tasemele.



1.3 ÜLEVAADE ÜLDISEST MAJANDUSKESKKONNAST

Rahandusministeeriumi hinnangul kasvas Eesti majandus 2010.aastal 2,5% (2009. aastal majanduslangus 14,1%). Majanduskasvu mõjutas kaupade ja teenuste ekspordi tugev kasv ning suurenenud sisenõudlus. Sisenõudluse komponentidest SKP kasvu panustas kõige enam laovarude suurenemine ning eratarbimise väike kasv.

Tarbijahinnad tõusid 2010.aastal 3%. Kuna 2009. aasta viimastel kuudel oli hindade langus sügavam, siis madala võrdlusbaasi tõttu kujunes detsembri hinnatõusuks 5,7% võrreldes 2009. aasta sama ajaga. Selle aasta teises pooles hakkab inflatsioon pidurduma ning aasta kokkuvõttes võib see ulatuda 4%-ni.

Eratarbimise kümme kvartalit kestnud langus pöördus III kvartalis 1% aastakasvuks, mis tuli peamiselt sõidukite ja koduga seotud püsikaupade ja teenuste arvelt. Kodumajapidamiste säästmine on viimasel aastal mõnevõrra vähenenud, kuid kõrge laenukoormuse ja tööpuuduse tingimustes pole nähtavas tulevikus uut tarbimisbuumi oodata. (Rahandusministeerium, Ülevaade majanduse olukorrast, riigieelarve tulude laekumisest ning riigieelarveliste vahendite kasutamisest seisuga 31.12.2010).

Statistikaameti andmetel oli töötute hinnanguline arv IV kvartalis esmakordselt viimase pooleteise aasta jooksul alla 100 000, (2009.a 107 000). Aastakeskmine töötute arv oli 116 000 (2009.aastal 95 000) ja töötuse määr 16,9% (2009. aastal 13,8%), mis on Eesti taasiseseisvumisaja suurim (Statistikaamet, Tööhõive ja töötus, IV kv 2010).

Statistikaameti andmete põhjal oli keskmine brutokuupalk 2010. aasta IV kvartalis 12 735 (2009.a 12 259) krooni, 2009. aasta neljanda kvartaliga võrreldes tõusis keskmine brutokuupalk 3,9% (2009a. langus 6,5%) (Statistikaamet, Keskmine palk, IV kv 2010).

1.4 ÜLDINE ÜLEVAADE KONSOLIDEERIMISGRUPI PEAMISTEST

ARENGUSUUNDADEST

Aseri valla pindala on 67,1 km² ning seisuga 01.01.2010 a. elas vallas 2093 elanikku, mis on veidi üle 1 % kogu Ida-Virumaa elanikest. Aastal 2010 sündis Aseri vallas 15 ning suri 30 inimest. 01.01.2011 .a. oli Aseri valla elanike arv 2040, seega on aasta jooksul elanike arv vähenenud 53 elaniku võrra. Enamus elanikke (1621 so 80%) elab Aseri alevikus ning ülejäänud osa valla 8 külas, millest suurim on Rannu küla 169 elanikuga. Põhilised lahkumise põhjused on õppima asumine ja elukoha vahetus.

Aseri valda tuntakse peamiselt savitöötlejana ning Aseri valla suurim tööandja on olnud Wienerberger AS, kus töötas 2008 aasta alguse seisuga üle 200 töötaja. 2011 aprilli seisuga töötab tehases ainult 54 inimest. Seega võrreldes 2008.a on koondatud üle 100 inimese, mis on arvestatav miinus tulumaksu laekumisel vallaeelarvesse. Ettevõtlusaktiivsus on vallas suurem kui Ida-Virumaal, kuid jääb alla Eesti keskmisele. Enamuses ettevõtteid (ca 70) on väikeettevõtted ja füüsilisest isikust ettevõtjad. Praeguse raske majandusolukorraga on tegevuse lõpetanud mõned ettevõtted ja suurt lainet tegevuse lõpetamisel ei ole täheldanud. Ettevõtlus on küllaltki stabiilne, mis on hea näitaja.

Aseri valla tulevikueesmärk on muuta vald tasakaalustatud ettevõtlusstruktuuriga kõrge elukvaliteediga turvaliseks elukohaks ja hinnatud puhkepiirkonnaks, kus on multikultuurne kohalikku identiteeti ja kultuuripärandit väärtustav elanikkond.

1.5 ÜLEVAADE ARENGUKAVA TÄITMISEST

Arengu planeerimise ja eelarve koostamise üks põhidokumente on valla arengukava. ASERI VALLA ARENGUKAVA aastateks 2008 – 2015 on kinnitatud vallavolikogu määrusega nr. 47 26.02.2008.a. 2010a. jätkus vallaasutuste renoveerimine ning alustati mahukate EL projektidega. Samuti pöörati suurt tähelepanu valla üldisele keskkonnavalitsemisele seisukorrale sealhulgas heakorrale.

2010.a. põhilised investeeringud olid

- Aseri Vabaajakeskuse renoveerimiseks kuulutati välja uus riigihange (viitenumber 117894), mille võitis Riverside OÜ summas 11 623 360 krooni koos käibemaksuga ning jätkati renoveerimistöödega.
- Alustati „Aseri reoveekogumisala ühisveevärgi ja –kanalisatsiooni ehitamise ja rekonstrueerimise projekti“ töödega (esialgne kogumaksumus 134 007 207 krooni, millest Ühtekuuluvusfondist 90 618 908 krooni ja omaosalus 16 971 768 krooni (ilma käibemaksuta). KIK-i otsus nr. 29 23.12.2008 ja projekti teostamise tähtaeg jaan 2008 – detsember 2012.

Riigihanked kuulutati välja kahes osas ja mõlemad võitis Nordekon Infra AS

- ühisveevärgi ja kanalisatsioonirajatiste ehitus (viitenumber 118940) summas 44 463 244,42 krooni ilma käibemaksuta.
- reoveepuhasti projekteerimise ja ehituse hange (viitenumber 116188) summas 10 810 700,00 krooni ilma käibemaksuta.

- Valla teede korrastamisele ja lume lükkamisele kulus 809 213 krooni.
- PRIA-sse esitati taotlus Aseri Vabaajakeskuse juurde skatepargi ja korraliku korvpalli väliväljaku ehituseks, mis kahjuks ei saanud positiivset otsust.
- Aseri Kommunaal OÜ esitas projektitaotluse ERF vahenditest „Aseri aleviku tsentraalse soojustrassi renoveerimine“ (ca 815m), taotluse maksumus 5,6 milj krooni, sellest 50% omaosalus. KIK-i otsus nr 1-25/72 16.11.2009 ja projekti teostamise tähtaeg märts-november 2010
 - Projekteerimise ja ehitamise riigihanke võitis Magma AS, summas 3 949 400 (ilma käibemaksuta), kuid kahjuks mittekorrektse tööprojekti tõttu ei suutnud 2010 aastal projekti teostada ja taotleti KIK-lt projekti pikendamist tähtajaga 15.10.2011a, mis ka rahuldati.
- Hasartmängu fondi esitati taotlus „Aseri Rahvamaja ATS-i paigaldamine ja lamekatuse renoveerimine“ kogusumas 644 088 krooni, millest projekti omaosalus 148 504 ja toetuse summa 495 584 krooni sai 15.09.2010a. positiivse otsuse. Projekti teostamise tähtaeg on 01.07.2011a.
- Koos Ida-Viru Maavalitsusega vahetati välja Rannul asuv lagunenu maakonna kaart, mille kogumaksumus oli 28 000 krooni, sellest omaosalus 5 000 ja Ida-Viru Maavalitsuse toetus 23 000 krooni.

Osalemine ühisprojektides:

- LEADER (maaelu arenguprogramm 2007-2013) koos Lüganuse, Maidla, Sonda, Rägavere valla ja Püssi linnaga. Edasiseks koostööks on moodustatud MTÜ VIRUMAA KOOSTÖÖKOGU (VIKO) ning koostatud selle arengukava ning esitatud on ka reaalsed projektitaotlused
 - * rahastatud mitmeid taotlusi – Kõrtsialuse külamaja laiendamine, Kalvi Konnatiigi talule veesõiduki ostmise ja mitmed tegevustoetused
- LEADER (rannikuäärne arenguprogramm 2008 –2013) kus osalevad Ida-Virumaa ja Lääne-Virumaa rannikuäärsed vallad.
- KROK-i keskkonnavalane ühisprojekt “Ohtlike jäätmete kogumispunkti ehitamine Erra asulasse Sonda vallas” - kogumispunkti I etapp töötab ning ettevalmistamisel on jätkuprojekt vastuvõetavate jäätmete nimekirja suurendamiseks ning kaalu muretsemiseks.

- SA Kiviõli Tervisekeskuse arendamine.
- Osalemine rahvusvahelises projektis “Ettevõtlik kool”.
- Maakondlik turismikoostöö projekt omavalitsuste ja turismiettevõtete vahel.
- Osalemine maakondlikus haridusprojektis.

2011 aasta põhilised investeeringud

Käesoleval aastal on pööratud EL projektidele

- Aseri reoveekogumisalal vee- ja kanalisatsioonitrasside ehitamine ja renoveerimine
- Aseri Vabaajakeskuse renoveerimine – lõpetame kõik tööd mais 2011.
- Aseri aleviku tsentraalse soojatrassi vahetus
- Aseri Rahvamaja lametatuse väljavahetamine

Kuna nimetatud tööd on mahult ja finantsiliselt suured, siis valla eelarve tagasihoidliku laekumise tõttu on omaosaluse leidmine veel teisteks projektideks probleemne. Seega ei ole praegust seisu arvestades rohkemaks võimalusi. Samuti jätkuvad läbirääkimised Eesti Energiaga Aserisse soojatootmiseks koostööjaama ehitamiseks.

1.5.1 Üldised valitsussektori teenused

Vallavolikogu, vallavalitsus

Aseri vallavolikogus on 13 liiget, kellest on 6 naist ja 7 meest. Volikogu juures töötab 5 alalist komisjoni – arengu- ja majanduskomisjon, eelarvekomisjon, haridus-, kultuuri-ja spordikomisjon, sotsiaalkomisjon ning revisjonikomisjon.

Aseri vallavalitsuses töötab 11 ametnikku – vallavanem, abivallavanem, vallasekretär, vallasekretäri abi, pearaamatupidaja, vanemraamatupidaja, maanõunik, sotsiaalnõunik, arvutispetsialist ja 2 avahooldustöötajat.

Vallavalitsus on 5 liikmeline, kuhu kuuluvad vallavanem, abivallavanem, vallasekretär, maanõunik ja 1 liige, kes ei tööta vallas.

1.5.2 Avalik kord ja julgeolek

Päästeteenused

Aseri vald kuulub Ida Politseiprefektuuri Jõhvi Politseijaoskonna Kiviõli konstaabliosakonna teeninduspiirkonda. Sisuliselt puudub Aseri vallas oma kohal olev konstaabel ning probleemide korral peavad elanikud pöörduma numbrile 110, mis on tekitanud hulgaliselt probleeme. 2009.a.

suleti Aseri valla poolt ehitatud konstaablipunkti ruumid ning vajadusel kasutab politsei vallavalitsuse ruume. Selline korraldus ei taga vallaelanike julgeolekut ning turvalisust ning vallavalitsus on pöördunud mitmel korral politseijuhtide poole palvega olukorra parandamiseks, kuid kahjuks jäänud vastuseta.

Aseri vallal oli koostööleping Ida-Eesti Päästkeskusega, kes osaliselt aitas vallal üleval pidada Aseri tuletõrje abikomandot. 2009.a. muutus päästkeskuse abi peaaegu olematuks ning Aseri Vallavolikogu oli sunnitud vastu võtma otsuse Aseri Tuletõrjekomando likvideerimise kohta 31.jaanuaril 2009.a. Lähim riiklik päästeteenistuse üksus asub Aserist 25 km kaugusel, mis ei taga vajalikku abi tuleõnnetuse korral.

1.5.3 Majandus

Maakorraldus

Maanteetransport

Muu majandus

Aseri vallas on vallateid 30,8 km ja tänavaid 14,2 km. Asfaltkattega on tänavatest 7,9 km, ülejäänud on kruusakattega teed, mis vajavad pidevat hoolt ja parandamist. Kuigi Aseri asub Tallinn-Narva maantee läheduses, on ühistranspordi korraldus väga viletsas seisus. Erabussifirmad sulgevad vallale teatamata liine ning valla elanikud jäetakse sellega ilma ühistranspordi kasutamise võimalustest. Alates 2011.a. 1.maist oleme koos Ida-Viru Maavalitsusega suutnud 2 SEBE kaugbussiliini saada Aserisse sisse sõitma.

1.5.4 Elamu- ja kommunaalmajandus

Tänavavalgustus

Muu elamu- ja kommunaalmajanduse kulud

Tänavavalgustus on renoveeritud EL vahenditest nii Aseri alevis kui ka Rannu külas, millega saavutasime märkimisväärse kokkuhoiu.

Aseri valla korruselamutest kuulub 24 maja vallale, 15 maja korteriühistutele ja 7 maja on müüdnud eraisikutele. Elamumajanduse haldajaks ja teenuste pakkujaks on OÜ Aseri Kommunaal. Viletsas seisus on eraomanikele kuuluvad Aseri Kesktänava äärsed majad, kus omanikud ei ole majade korda tegemiseks praktiliselt midagi ette võtnud ja need rikuvad tõsiselt peatänava ilmet.

2010 aastal läks Aseri vald üle korraldatud jäätmeveole ning teenust hakkas osutama hanke võitja OÜ Ekovir.

1.5.5 Vabaaeg, kultuur ja religioon

Aseri Vabaajakeskus

Aseri Vabaajakeskuse eesmärgiks on spordi-ja tervislike eluviiside arenguks vajalike tingimuste loomine ning sporditegevuse arendamine Aseri vallas, tegeledes eelkõige sporditegevuse koordineerimisega nii noorte kui ka täiskasvanute hulgas.

Treenerid viivad läbi treeninguid ja korraldatakse spordivõistlusi – Aseri valla meistrivõistlusi, traditsioonilisi spordiüritusi, Eesti Meistrivõistlusi, Ida-Virumaa meistrivõistlusi jne. Kuna 01.juunist 2009 alustati Aseri Vabaajakeskuse renoveerimist, siis laste lauatennise treeningud viidi läbi Aseri Keskkooli saalis, kus toimusid ka aeroobika treeningud.

Olulisemad tegevused 2010 aastal:

Traditsioonilised üritused – Jüriööjooks, Aseri XII Savijooks- kus osalesid vabariigi tugevamad jooksjad ning populaarne on ka kepikõnd, mida eriliselt hinnatakse looduslikult väga kena raja poolest ja Aseri XIII Suvemängud , mis iga aastaga on kogunud populaarsust.

Aseri valla Meistrivõistlused - lauatennises, kalastamises, jalgpallis, petangis, kergejõustikus ja kabes.

Suurematest üritustest viidi läbi Aseri Open 2010 lauatennises, mis toimus olude sunnil Rakvere Spordihallis, Eesti juunioride võistkondlikud meistrivõistlused lauatennises korraldati Viru-Nigula Spordihoones .

Kokku osales Aseri Vabaajakeskuse poolt korraldatud võistlustel 2 591 sportlast.

Kõige kõrgemaid sportlike saavutusi on lauatennisistidel. Aruande aastal saavutas lauatennisenaiskond Eesti meistrivõistlustel esikoha. Tatjana Tšistjakova tuli kolmekordseks Eesti meistriks. Eesti koondisse kuuluvad meie noorsportlastest Karmen Kozma, Reelica Hanson ja Hanna-Loora Bobrov. Lauatennisistid osalesid aasta jooksul 48 võistlusel.

Aseri sportlased osalesid nii maakondlikel kui ka vabariiklikel rahvaspordiüritustel – mäkkejooksuvõistlustel, Jõhvi Rahvajooksul, Püssi seeriajooksul, Alutaguse kolmiküritusel, Viljandi ümberjärve jooksul, Tallinna rahvajooksudel. 49 sportlasega osaleti Alutaguse mängudel Kohtla- Nõmmel.

Kuna 2011 aastal on taasavatud Aseri Vabaajakeskus, jätkatakse võimalusel traditsiooniliste ürituste korraldamist ja lisades ka uusi atraktiivseid spordiüritusi. Vallarahvale on võimalik pakkuda lisaks eelnevale hulgaliselt uusi ja huvitavaid võimalusi vabaaja veetmiseks - ronimisseinal ronimist, kaasaegne aeroobikasaali kasutamist, uue sisustusega jõusaal, saunad ja

lastetuba. Uutes tingimustes loodetakse tõsta noorte sportlaste meisterlikkust ja suurendada tegutsejate arvu.

2011 aasta eelarvesse on arvestatud kuludeks 1,3 milj, neist personalikuludeks 967 tuhat krooni.

Aseri Muusikakool

Aseri Muusikakooli eesmärgid:

- püsida areneva koolina;
- anda lastele üldine muusikaalne haridus ja praktilised pillimängu ning laulu oskused;
- süvamuusikat mõistva ja hindava inimese kasvatamine – haritud kuulaja kasvatamine;
- valmistada võimekamad õpilased ette kesk- ja kõrgõppeasutustesse;
- diferentseeritud õpe – kõik õpilased saavad eeldustekohase võimaluse õppida;
- Aseri Muusikakoolis on võimalik õppida klaverit, akordioni, nuppakordioni, bajaani, eufooniumi, trompetit, saksofoni, plokkflööti, klarnetit, flööti, kitarr;
- jätkuvalt arendada kontserttegevust;
- edendada kohaliku kultuurielu.

2010 aastal õppis muusikakoolis keskmiselt 53 õpilast ja neid õpetas 7 pedagoogi. Muusikakool on ainuke huvikool Aseri vallas, kus on võimalik omandada muusikalist algharidust ja muusikalist diferentseeritud õpet. Muusikakooli õpilased võtavad osa üleriigilistest ja regionaalsetest konkurssidest ning festivalidest instrumentalistidena kui ka vokalistidena. Kool on vallale kui väike filharmoonia, kus toimuvad kontserdid, loengud-kontserdid Eesti Kontserdilt, Pille Lille Muusikute Toetusfondilt ja teiste professionaalsete külalisesinejatega.

Muusikakooli pedagoogid ja õpilased korraldavad kontserte valla elanikele. Kontserdi peamine eesmärk on tagada kooli õpilastele ja õpetajatele esinemispraktika ja pakkuda muusikalisi elamusi vallaelanikele.

Õppeaasta jooksul toimusid õpetajate eestvedamisel õpilasõhtud – tähtpäevi läbi aastasade. Õhtud olid sisustatud vastavalt kalendri tähtpäevadele: viktoriinid, tähtpäevade kombed, mängud, laulud, tantsud.

2011 aasta eelarvesse on arvestatud muusikakooli kuludeks 1,2 milj, neist personalikulud 973 tuhat krooni.

Raamatukogud

Aseri vallal on kaks raamatukogu - Aseris ja Rannul.

Raamatukogude eesmärgiks on tagada Aseri valla elanikele vaba ja piiramatult juurdepääs informatsioonile, teadmistele, kultuurile ning toetada kirjanduse ja kunsti harrastusi läbi lugejale vajaliku kirjanduse.

Olulisemad tegevused 2011 aastal:

- kogude komplekteerimine, teavikute hankimine, vastuvõtmine, arvestamine, kustutamine, töötlemine ja kataloogimine,
- lugejate registreerimine ja arvestus,
- kojulaenus, kohalkasutus ja külastus,
- teatme- ja teabeteenindus,
- raamatunäituste korraldamine
- kirjanike juubelite tähistamised

Raamatukogud on kujunenud inimeste kokkusaamise kohaks, seda just Rannul, kus toimuvad ettelugemised lastele, kohaliku naisteklubi üritused ja tähtpäevalised näitused. Raamatukogus saab abi arvuti kasutamisel ja tõlkimisel. Laste külastamine on tihenunud seoses lauamängude ja arvuti kasutamise võimalusega. Paljud noored emad käivad väikelastega lastetoas piltidega raamatuid uudistamas. Seoses töötuse kasvuga on suurenenud raamatukogude külastatavus, samuti võib märgata lugejate ja laenutuste kasvu.

Aseri Raamatukogu kasutamine	2009	2010
Lugejad	497	427
Külastused	4 260	4 731
Laenutused	12 573	13 212

Eelarvehendid raamatute soetamiseks on eelnevate aastatega vähenenud, seetõttu tuleb raamatute komplekteerimine väga hoolikalt läbi mõelda, pidades silmas ka lugejate soove.

2011. aasta eelarvesse on arvestatud raamatukogude kuludeks 715 tuhat, sellest personalikuludeks 421 tuhat krooni.

Rahvamaja

Rahvamaja põhieesmärk on kultuuriürituste korraldamine, et pakkuda igas vanuses ja erinevate huvidega nii Aseri kui ka naabervaldade elanikele võimalikult mitmesuguseid üritusi. Populaarsust on kogunud rahvamaja rentimine erinevate ettevõtmiste läbiviimiseks.

Olulisemad tegevused 2010 aastal:

Urve Takjas
Vallavanem
17.06.2011

- Aseri Orkestri kevadkontsert - solist Tatjana Mihailova
- Vallapäev
- Konkurss "Aseri Minimiss"
- I Advendile pühendatud kontsert Narva linna isetegevuslaste poolt

Traditsioonilised üritused – vallapäevad, Kalvi veepäevad, Vabariigi aastapäeva kontserdid, jaanipäeva, advendiaja tähistamine, jõulude ja õpetajapäeva tähistamine, puhkpilli kevadkontsert tuntud lauljatega, pereõhtute läbiviimine, minimissi valimised, tsirkuse etendus, nukuteatri etenduste läbiviimine, erinevate kontsertide korraldamine, väljasõidud teatritesse, vabaõhuetendustele ja kontserditele. Rahvamajas tegutseb mitmeid ringe, millest võtab osa 156 inimest.

2011. aasta eelarvesse on arvestatud rahvamaja kuludeks 920 tuhat, sellest personalikuludeks 500 tuhat krooni.

1.5.6 Haridus

Lasteaed

Lasteaia ülesanne on võimaldada Aseri valla igale eelkooliealisele lapsele areneda tema enese eeldustest lähtuvalt arengusoodsas keskkonnas. Aseri Lasteaed töötab 2000 aastal kinnitatud õppekava alusel ning alternatiivpedagoogikana kasutatakse elemente Hea Alguse metoodikast. 2010 õppeaasta alguse seisuga oli Aseri Lasteaias 63 last.

Olulisemad tegevused 2010. aastal:

- laste pidude läbiviimine (isadepäev, jõulud, vastlad, vabariigi aastapäev, teatrikuu emadepäev, lõpupidu ja lastehommikud)
- igaaastane pereüritus "Tere sügis"
- talve- ja kevadlaatade korraldamine
- rahvakalendri tähtpäevade tähistamine
- aseri spordiüritustest osavõtmine
- rahvamaja kontserditel esinemine

2011.aasta eelarves on arvestatud lasteaia kuludeks 1,6 milj krooni, sellest 1,4 milj moodustavad personalikulud.

Keskkool

Aseri Keskkooli tegevuse eesmärgiks on üldkeskhariduse andmine õpilastele ja tingimuste loomine hariduse omandamiseks. 2010. a peamiseks eesmärgiks oli õpilaste õpijõudluse

toetamiseks ja väljalangevuse ennetamiseks rakendatavate meetmete mõjus, mis tulenes riikliku järelevalve prioriteedist antud õppeaastal. Teised õppe- ja kasvatustöökäsi püstitatud eesmärgid- koolikohustuse täitmine, koolivägivalla ennetamine, pedagoogide kvalifikatsioon, atesteerimise korraldus, täienduskoolituse võimaldamine.

2010 aasta lõpul oli kooli nimekirjas 146 õpilast, gümnaasiumi lõpetas eesti osakonnas 6, vene osakonnas 3 õpilast (neist 6 õpilast hinnetega „4“-„5“), põhikooli lõpetas eesti osakonnas 3 ja vene osakonnas 8 õpilast sh 3 õpilast hinnetega „4“-„5“

Ainult hinnetega „5“ lõpetasid klassi 13 õpilast, kellele anti ka HTM kiituskiri. Hindele „4“ ja „5“ õppis 36 õpilast, kes said kooli kiituskirja.

Teiste omavalitsuste koolidesse käis Aseri vallast 25 õpilast, teistest omavalitsustest käis Aseri Keskkoolis 8 õpilast. Seoses õpilaste väikese arvuga osades klassides on moodustatud 3 liitklassi eesti osakonnas, üks liitklass vene osakonnas ja kaks liitklassi gümnaasiumi osas, eesti osakonnas puudub VI klass.

Aseri Keskkoolis töötab 34 pedagoogi. Koolis õpetatakse võõrkeelena saksa, inglise ja vene keelt ning riigikeelt. 1.-6. klassini rakendati alates oktoobrist õppetundide lõppemiseni kevadel 2011 pikapäevarühma tegevust 30 tunni ulatuses nädalas. Ringitunde valla eelarvest ei tasustata, sellest hoolimata jätkab tegutsemist näitering. Jätkub vene gümnaasiumiastme eestikeelsele õppele ülemineku protsess. Eesti keeles õpetatakse järgmisi aineid: Eesti kirjandus, ühiskonnaõpetus, muusikaõpetus, inimeseõpetus, kehaline kasvatus, kunstiõpetus, Eesti kultuurilugu, Eesti ajalugu.

Olulisemad tegevused 2010. a.

Aasta tähtsaim sündmus oli kooli 105. aastapäeva tähistamine avatud kontsert-aktusega, kus esinesid laulja Pille Lill ja tuntud saksofonist, meie koolis õppinud Virgo Veldi.

Väga paljud selle aasta üritused- ka aastalõpu kirjanduslik karneval- olid seotud lugemisaasta tähistamisega.

Edukalt jätkus näiteringi tegevus- järjekordsel Jõgeval toimunud põhikoolide Betti Alveri luulefestivalil „Tuulelapsed“ osalenud Kirdekad (6 õpilast ja juhendaja Luule Varinurm) saavutasid festivali kuldse laureaadi tiitli. Sama etendusega võtsid nad osa Venemaal Solikamskis toimunud rahvusvahelisest lasteteatrite festivalist.

Õppetöö mitmekesistamiseks toimusid mitmed ekskursioonid-õppesõidud, osaleti mitmetel konkurssidel. Toimusid traditsioonilised üritused: sõbrapäev, naistepäev, emakeelepäev,

Jürimehe päev, emadepäev, õpetajate päev, nigulapäev, advendiaja ja jõulude tähistamine. Kooli võistkonnad osalesid ka valla, maakonna ja vabariiklikel võistlustel. Suvel osalesid õpilased traditsioonilises Kiviõli regiooni koolide laagris Oandus ja esmakordselt Kaitseliidu laagris Läsna.

2011/2012 õppeaastal tuleb asuda rakendama uut õppekava. Jätkuvalt on esiplaanil kooli keskküttesüsteemi renoveerimine, mis võimaldaks küttekulude kokkuhoidu.

2011. aasta eelarvesse on arvestatud keskkooli kuludeks 7,3 milj krooni (valla osalus 2,6 milj krooni), sellest personalikuludeks 5,4 milj krooni (valla osalus 1,3 milj krooni).

1.5.7 Sotsiaalne kaitse

Sotsiaalhoolekande peaeesmärk on erivajadustega ja toimetulekuraskustega inimeste toetamine, probleemide ennetamine ja leevendamine sotsiaalteenuste ning materiaalse ja rahalise abi osutamise teel.

Aseris tegutseb perearstikeskus, kus töötavad perearst ning hambaarst ja tegutseb apteek. Lähim statsionaarne raviasutus on SA Kiviõli Tervisekeskus.

Aseri vallas on pensionäre kokku 812, kellest vanaduspensionäre on 603. Ülejäänud on kas töövõimetus- (189), toitjakaotus-(14) või rahvapensioni (6) saajad. Puudega inimesi on vallas 236, kellest lapsi on 12. Hoolekandeaastuses on 11 vanurit ja avahooldusel 21 inimest. Vallas töötab kaks avahooldajat, kellest üks teostab vanurite ja teine vaimse puuetega inimeste avahooldust. Aseri vallas Aseri alevikus tegutseb alates 1992. aastast MTÜ Lille Turvakodu, kus on 58 kohta. Turvakodu põhitegevuseks on vanurite ja puuetega inimeste hooldusteenused. Enamik hooldusalustest on Aseri valla elanikud. Turvakodu koha maksumus ulatub 7 400 - 8 600 kroonini kuus.

Aseri valla eelarvest makstavad toetused:

- sünnitoetus 2 500 krooni;
- matusetoetus 1 000 krooni;
- vähekindlustatud perede laste lasteaia- ja koolitoidu toetus;
- vähekindlustatud elanikele ühekordne sotsiaaltoetus kuni 600 krooni kuus;
- ravikindlustamata isikute ravitoetus;
- Tšernobõli avarii likvideerimisel osalenute toetus 200 krooni kuus.

Vald väljastab isikliku abivahendi kaardi proteeside, ortopeediliste ja muude abivahendite ostmiseks soodushinnaga. Töötutele ja vähekindlustatud peredele

1.6 ÜLEVAADE VALITSEVA JA OLULISE MÕJU ALL OLEVA ÄRIÜHINGU KOHTA

OÜ Aseri Kommunaal

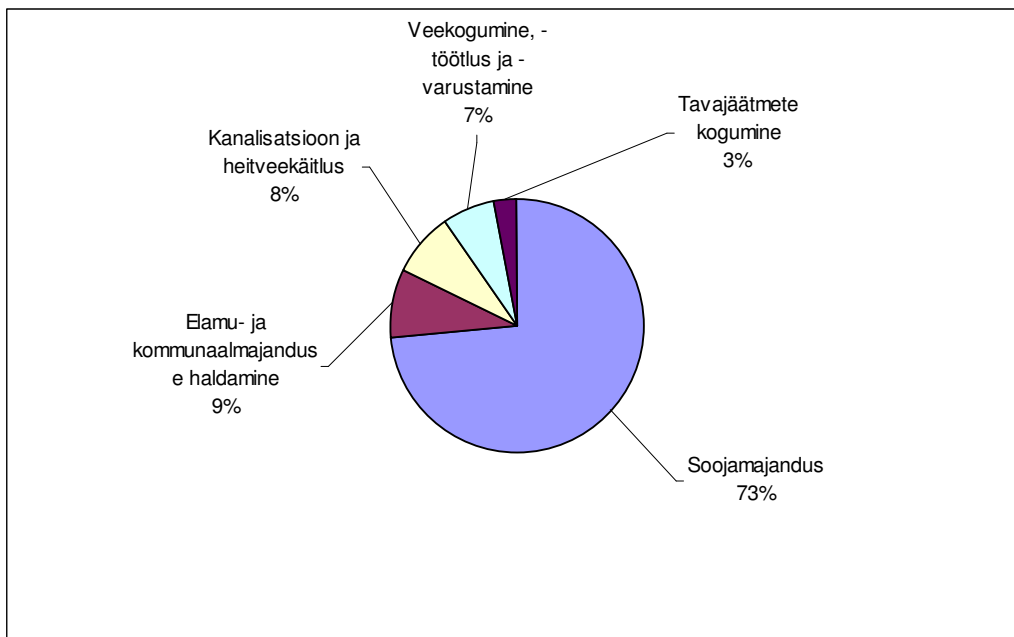
Aseri Kommunaal OÜ on 100% Aseri valla osalusega äriettevõte, mida juhib põhikirja alusel 3-liikmeline juhatus. Aseri Kommunaal OÜ on loodud vallavara haldamiseks ja paremaks kasutamiseks vallaelanikele teenuste pakkumisel.

Aseri Kommunaal OÜ tegevusalad:

- soojuse tootmine, ülekandmine ja jaotamine
- veevarustus-ja kanalisatsiooniteenused
- jäätmete käitlus
- elamute ja kommunikatsioonide haldamine
- elamute ja rajatiste tehniline teenindamine ja hooldus
- avariitööd elumajades ja rajatistes
- sanitaartechniliste-ja remonttööde organiseerimine
- katlamajade, soojussõlmede ja küttesüsteemide haldamine
- heakorratööd Aseri vallas.

2010. aastal moodustas Aseri Kommunaal OÜ müügitulu 9,35 milj krooni, tõusis aastaga 9%.

Müügitulu jaotus 2010 a.



Aseri Kommunaal OÜ ärikakasumiks kujunes 415 tuhat krooni. Kulud kaupadele, materjalidele ja teenustele suurenesid aastaga 545 tuhat krooni, tõusis aastaga 9,6 %, samas vähenesid oluliselt tööjõukulud 192 tuhande krooni võrra, aruandeperioodil tuli ebatõenäoliselt laekuvateks tunnistada nõudeid summas 255 tuhat krooni.

Aseri Kommunaal OÜ 2010. aasta kasumiks kujunes 419 tuhat krooni.

Aruande perioodil vahetati välja Kesktänav 14 – 15 soojustrass 84 m ja Kesktänav 15-21 soojustrass 108 m. Katlamajas teostati kõikide seadmete tehniline kontroll. Remonditi vee- ja soojatrassi. Jätkati 2009.aastal alanud ühisveevärgi ja -kanalisatsioonirajatiste ehitust/rekonstrueerimist, investeerides 12 678 tuhat krooni ning alustati reoveepuhasti rekonstrueerimist - aruandeperioodi investeering 523 tuhat krooni. Ühisveevärgi ja -kanalisatsioonitrasside ning reoveepuhasti ehitust finantseerib SA Keskkonnainvesteeringute Keskus läbi Ühtekuuluvusfondi ca 84,23% ulatuses abikõlbulike kulude kogusummast, milleks võib maksimaalselt olla 90 618 tuhat krooni ning ülejäänud osas ettevõtte omanik, Aseri Vallavalitsus.

OÜ Aseri Kommunaal keskmine töötajate arv oli 2010.a. 14 töötajat. 2010. aastal moodustasid tööjõukulud ~1,85 miljonit krooni, langedes aastaga 11 %, mis oli tingitud töötajate arvu vähenemisest.

Ettevõtte juhatuse töötasu moodustas 2010 .aastal 156 tuhat krooni.

OÜ Aseri Kommunaal põhieesmärgiks järgmisel majandusaastal on:

- Ühtekuuluvusfondi projekti reoveepuhasti ehitus
- Ühtekuuluvusfondi projekti vee- ja kanalisatsioonitrasside ehitushange ja ehitus
- Euroopa Regionaalarengu Fondi projekti tsentraalse soojustrassi projekteerimis- ja ehitushange ja ehitus.

Peamised suhtarvud 2005-2010.a.

	2010	2009	2008	2007	2006	2005
Käibe kasv(%)	8,65	-12,40	19,44	24,76	7,75	-7,01
Kasumi kasv(%)	534,2	-131,02	-5,75	64,14	2,36	369,10
Puhasrentaablus(%)	4,49	-1,12	3,17	4,02	3,05	3,21
Lühiajaliste kohustuste kattekordaja(kord)	1,2	1,48	1,52	1,66	1,56	1,47
Varade puhasrentaablus (ROA)(%)	2,51	-1,97	7,61	9,73	6,96	7,44
Omakapitali rentaablus(ROE)(%)	17,25	-4,26	14,40	17,94	12,77	14,28
Varade käibekordaja(korda)	0,56	1,75	2,40	2,42	2,28	2,32
Võlakordaja	0,85	0,54	0,47	0,46	0,46	0,48
Rahaliste vahendite tase	0,29	0,57	0,53	0,55	0,57	0,31

Suhtarvude arvutamisel kasutatud valemid:

Käibe kasv(%) = (müügitulu 2010- müügitulu 2009)/ müügitulu 2009 * 100

Kasumi kasv(%) = (puhaskasum 2010 - puhaskasum 2009)/ puhaskasum 2009 * 100

Puhasrentaablus(%) = puhaskasum/ müügitulu * 100

Lühiajaliste kohustuste kattekordaja(korda) = käibevara/ lühiajalised kohustused

Varade puhasrentaablus(ROA)(%) = puhaskasum/ keskmised varad *100

Omakapitali rentaablus(ROE)(%) = puhaskasum/ keskmine omakapital * 100

Varade käibekordaja(korda) = müügitulu/varad kokku keskmiselt

Võlakordaja = keskmised kohustused / keskmised varad

Rahaliste vahendite tase = raha / lühiajalised kohustus

Ettevõtte käive tõusis 2010. aastal 8,65%, mis tulenes eelkõige soojuse teenuse mahtude müügi suurenemisest. Lühiajaliste kohustuste kattekordaja näitajat võib lugeda heaks, kuigi võrdluses eelnevate aastatega võib täheldada langust, kuna lühiajaliste kohustuste all kajastuvad 6,9 milj krooni ÜF raames tarnijatele tasumata arveid.

KONSOLIDEERIMISGRUPI RAAMATUPIDAMISE AASTAARUANNE

KONSOLIDEERITUD BILANSS

(tuhandetes kroonides)

	Lisa	31.12.2010	31.12.2009
Varad		70 411	38 952
Käibevara		19 247	7 123
Raha	2	6 942	4 092
Maksu-, lõivu- ja trahvinõuded	3	994	1 068
Muud nõuded ja ettemaksed	4	11 280	1 932
Varud		31	31
Põhivara		51 164	31 829
Nõuded ja ettemaksed	3	0	2
Materiaalne põhivara	6	51 164	31 827
Kohustused ja netovara		70 411	38 952
Kohustused		34 196	6 874
Lühiajalised kohustused		16 987	5 334
Võlad tarnijatele		13 518	2 386
<i>sh põhivara eest</i>		9 905	999
Võlad töövõtjatele		1 412	1 908
Muud kohustused ja saadud ettemaksed	7	1 451	873
Laenukohustused	9	606	167
Pikaajalised kohustused		17 209	1 540
Laenukohustused	9	4 475	833
Sihtfinantseerimine	10	11 608	707
Võlad tarnijatele (põhivara eest)		1 126	0
Netovara		36 215	32 078
Eelmiste perioodide akumuleeritud tulem		32 118	30 581
Aruandeaasta tulem		4 097	1 497

KONSOLIDEERITUD TULEMIARUANNE

(tuhandetes kroonides)

	Lisa	2010	2009
Tegevustulud		33 599	30 686
Maksutulud	3	9 946	11 403
Tulud kaupade ja teenuste müügist	11	8 451	8 045
Saadud toetused	10	14 890	11 068
Muud tegevustulud	12	312	170
Tegevuskulud		-29 467	-29 252
Antud toetused	13	-1 787	-1 524
Tööjõukulud	14	-13 194	-14 932
Muud tegevuskulud	15	-12 988	-11 282
Põhivara amortisatsioon ja ümberhindlus	6	-1 498	-1 514
Tegevustulem		4 132	1 434
Finantstulud ja -kulud		-35	63
Intressikulu	9	-33	0
Tulu hoiustelt ja väärtpaperitelt	2	9	63
Muud finantstulud- ja kulud		-11	0
Aruandeaasta tulem		4 097	1 497

KONSOLIDEERITUD RAHAVOOGUDE ARUANNE

(tuhandetes kroonides)

Rahavood põhitegevusest	Lisa	2010	2009
Tegevustulem		4 132	1 434
Korrigeerimised:			
Põhivara amortisatsioon ja ümberhindlus	6	1 498	1 514
Sihtfinantseerimine põhivara soetuseks (tulu)	10	-3 824	-2 140
Korrigeeritud tegevustulem			
Põhitegevusega seotud käibevara netomuutus		-1 758	877
Põhitegevusega seotud kohustuste netomuutus		2 307	-1 023
Kokku rahavood põhitegevusest		2 355	662
Rahavood investeerimistegevusest			
Tasutud materiaalse põhivara eest	6	-5 947	-938
Laekunud materiaalse põhivara müügist	6	2	14
Laekunud intresse ja muid finantstulusid	2	9	63
Kokku rahavood investeerimistegevusest		-5 936	-861
Rahavood finantseerimistegevusest			
Laekunud saadud laene	9	4 248	1 000
Tagasi makstud saadud laene	9	-167	0
Laekunud sihtfinantseerimine põhivara soetuseks	4,10	2 394	181
Tasutud intresse ja muid finantskulusid		-44	0
Kokku rahavood finantseerimistegevusest		6 431	1 181
Rahavood kokku		2 850	982
Raha ja selle ekvivalendid perioodi algul	2	4 092	3 110
Raha ja selle ekvivalendid perioodi lõpul	2	6 942	4 092
Raha ja selle ekvivalentide muutus		2 850	982

KONSOLIDEERITUD NETOVARA MUUTUSTE ARUANNE

(tuhandetes kroonides)

	Lisa	Akumuleeritud tulem
Saldo 31.12.2008		21 085
Põhivara ümberhindlus	6	9 496
Aruandeaasta tulem		1 497
Saldo 31.12.2009		32 078
Põhivara ümberhindlus	6	40
Aruandeaasta tulem		4 097
Saldo 31.12.2010		36 215

Lisa 1. Raamatupidamise aastaaruande koostamisel kasutatud arvestusmeetodid ja hindamisalused

Käesolev raamatupidamise aastaaruanne on koostatud kooskõlas Eesti Vabariigi hea raamatupidamistavaga. Hea raamatupidamistava tugineb rahvusvaheliselt tunnustatud arvestuspõhimõtetele ning selle põhinõuded on kehtestatud Eesti Vabariigi Raamatupidamise seaduses, mida täiendavad Raamatupidamise Toimkonna poolt välja antud juhendid ning Riigi raamatupidamise üldeeskirjas sätestatud nõuded.

Konsolideerimisgrupi raamatupidamise aastaaruanne on koostatud lähtudes soetusmaksumuse printsiibist.

Konsolideerimisgrupi raamatupidamise aastaaruanne on koostatud tuhandetes Eesti kroonides.

Esitusviisi muutmine

Alates 2010 esitatakse tulemiaruanDES majandamiskulud ning muud tegevuskulud ühel kirjel „Muud tegevuskulu” (varem eraldi kirjetel). Vastavalt korrigeeriti võrdlusandmeid.

Varade ja kohustuste jaotus lühi- ja pikaajalisteks

Varad ja kohustused on bilansis jaotatud lühi- ja pikaajalisteks lähtudes sellest, kas vara või kohustuse eeldatav valdamine kestab kuni ühe aasta või kauem arvestatuna bilansikuupäevast.

Raha ja raha ekvivalendid

Bilansis kajastatakse rahana kassas olevat sularaha ning pankades olevaid arvelduskontode jääke ja lühiajalisi deposiite.

Nõuded

Nõudeid kajastatakse bilansis nõudeõiguse tekkimise momendil ning hinnatakse lähtudes tõenäoliselt laekuvatest summadest. Võimaluse korral hinnatakse iga konkreetse kliendi laekumata nõudeid eraldi, arvestades teadaolevat informatsiooni kliendi maksevõime kohta. Nõuete laekumise tõenäosust hinnatakse hindade ligikaudsel meetodi, st 90-180 päeva maksetähtaja ületanud nõuded on alla hinnatud 50% ning üle 181 päeva maksetähtaja ületanud nõuded 100%. Ebatõenäoliselt laekuvad nõuded on bilansis tõenäoliselt laekuva summani alla hinnatud. Aruandeperioodil laekunud, kuid varasematel perioodidel kuludesse kantud nõuded on kajastatud aruandeperioodi ebatõenäoliste nõuete kulu vähendusena.

Nõue loetakse lootusetuks, kui juhtkonna hinnangul puuduvad võimalused nõude kogumiseks. Lootusetud nõuded on bilansist välja kantud.

Varud

Varud võetakse arvele soetusmaksumuses, mis koosneb ostuhinnast (v.a käibemaks, mis kajastatakse soetamisel kuluna) ja muudest soetamisega seotud otsestest kulutustest. Varude jäägi hindamisel kasutatakse FIFO meetodit.

Varud hinnatakse alla eeldatavale neto realiseerimismaksumusele, kui see on madalam nende soetusmaksumusest.

Varudena on kajastatud tagavara süvaveepump.

Osalused konsolideerimata aruannetes

Aruandekohustuslase bilansis kajastatakse tuletatud soetusmaksumuses neid osalusi sihtasutustes, mittetulundusühingutes ja äriühingutes, mille üle aruandekohustuslasel on valitseva mõju.

Tuletatud soetusmaksumuseks loetakse kuni 31.12.2003 soetatud osaluste korral nende väärtus kapitaliosaluse meetodil ning peale 31.12.2003 soetatud osaluste korral nende soetusmaksumus. Tuletatud soetusmaksumus hinnatakse alla, kui osaluse objekti omakapitalist aruandekohustuslasele kuuluv osa (valitseva mõju all olevate sihtasutuste ja mittetulundusühingute korral nende omakapital tervikuna) on langenud allapoole osaluse bilansilisest väärtusest. Kajastatud allahindlusi taastatakse järgmistel perioodidel, kuid mitte kõrgemale tuletatud soetusmaksumusest.

Konsolideerimine

Valitseva mõju all olevate üksuste ja olulise mõju all olevate äriühingute tegevus kajastub konsolideeritud aruandes alates valitseva või olulise mõju tekkimisest kuni selle katkemiseni.

Valitseva mõju all olevate üksuse OÜ Aseri Kommunaal finantsnõuajad on konsolideeritud aruannetes liidetud rida-realt meetodil, kusjuures omavahelised nõuded, kohustused, tulud, kulud ning realiseerumata kasumid ja kahjumid on elimineeritud.

Materiaalne põhivara

Materiaalseks põhivaraks loetakse varasid, mida kasutatakse hinnanguliselt pikema perioodi jooksul kui üks aasta ja mille soetusmaksumus on alates 30 000 kroonist.

Põhivara rekonstrueerimisväljaminekud, mis vastavad materiaalse põhivara mõistele, liidetakse materiaalse põhivara soetusmaksumusele. Rekonstrueerimisväljaminekute lisamisel hinnatakse vara järelejäänud kasulikku eluiga ja vajadusel reguleeritakse põhivara kulumid normi.

Põhivara soetusmaksumusse arvatakse kulutused, mis on vajalikud selle kasutuselevõtmiseks, v.a soetusega kaasnevad maksud, lõivud, laenu-, koolitus- ja lähetuskulud, mis kajastatakse kuluna.

Põhivara kajastatakse soetusmaksumuses, millest on maha arvatud akumulieeritud kulum ja võimalikud väärtuse langusest tulenevad allahindlused. Kulumid arvestamisel kasutatakse lineaarset meetodit. Kulumid määratakse igale põhivara objektile eraldi, sõltuvalt selle hinnangulisest kasulikust elueast. Kui põhivara koosneb erineva hinnangulise kasuliku elueaga komponentidest, mille soetusmaksumust on võimalik usaldusväärselt hinnata, võetakse komponendid eraldi arvele.

Uue põhivara kulumid aastast on põhivara gruppidele järgmised:

- Hooned ja rajatised 1,5-10%
- Masinad ja seadmed 10-40%
- Info- ja kommunikatsioonitehnoloogia seadmed 33-50%
- Inventar, tööriistad 20-50%

Maad ja kunstiväärtusi, mille väärtus aja jooksul ei vähene, ei amortiseerita.

Ümberhindlus

Aastal 2009 viidi läbi rajatiste (teed) ümberhindlus, mis tulenes vajadusest võtta arvesse enne 1996 aastat toimunud hüperinflatsiooni ja korrigeerida varasemaid puudujääke raamatupidamises. Muude oluliste objektide osas (hooned ja muud rajatised, sh vee-, kanalisatsiooni ning soojatorustikud) ei ole ja ei plaanita ümberhindlust teostada, kuna Aseri Vallavalitsuse hinnangul hoonete õiglase väärtus ei erine olulisest tema bilansilisest jääkmaksumusest. Vee-, kanalisatsiooni- ja soojatorustike ümberhindluse läbi viimist ei peeta mõttekaks kuna ÜVK projekti raames renoveeritakse kogu Aseri asula vee- ja kanalisatsioonitorustik ning on plaanitud soojatorustike järk-järguline renoveerimine.

Seoses maareformi kestmisega on võetud arvele aruandeperioodil mõõdistatud ja maakatastrisse kantud maad. Maa arvelevõtmiseks kasutatakse maksustamishinda. Samuti võetakse ümberhindlusena jätkuvalt arvele aruandeperioodil omandatud peremehetut vara, mis on saadud seoses pärijate puudumisega.

Renditud varad

Kasutusrendi maksed kajastatakse kuluna ühtlaselt rendiperioodi jooksul.

Eraldised ja tingimuslikud kohustused

Garantiid ja muud kohustused, mis teatud tingimustel võivad tulevikus muutuda kohustusteks, kuid mille kohustusena realiseerumise tõenäosus on alla 50%, on avalikustatud raamatupidamise aastaaruande lisades tingimuslike kohustustena.

Finantskohustused

Finantskohustused (võlad tarnijatele, võetud laenud, viitvõlad ning muud lühi- ja pikaajalised võlakohustused) võetakse algselt arvele nende soetusmaksumus, mis sisaldab ka kõiki soetamisega kaasnevaid kulutusi. Edasine kajastamine toimub korrigeeritud soetusmaksumuse meetodil.

Lühiajaliste finantskohustuste korrigeeritud soetusmaksumus on üldjuhul võrdne nende nominaalväärtusega, mistõttu lühiajalisi finantskohustusi kajastatakse bilansis maksmisele kuuluvas summas.

Pikaajalised finantskohustused on võetud algselt arvele maksmisele kuuluva tasu õiglasel väärtuses. Pikaajalistelt kohustustelt intressikulu arvestamisel on kasutatud finantsinstrumendi sisemise intressimäära meetodit. Kui pikaajalise kohustuse sisemine intressimäär erineb lepingus fikseeritud intressimäärast, on see võetud arvele tema nüüdiseväärtuses, diskonteerituna turu intressimääraga sarnaste tingimustega finantsinstrumendile.

Sihtfinantseerimine

Sihtfinantseerimisena kajastatakse sihtotstarbeliselt antud ja teatud tingimustega seotud toetusi. Sihtfinantseerimist ei kajastata tuluna või kuluna enne, kui toetuse saaja on teinud kulutused, milleks sihtfinantseerimine oli ette nähtud, ning eksisteerib piisav kindlus, et sihtfinantseerimine leiab aset.

Saadud sihtfinantseerimise kajastamisel rakendatakse brutomeetodit, mille järgi kajastatakse nii saadud sihtfinantseerimist kui ka selle arvel tehtud kulusid või põhivara soetust mõlemaid eraldi. Tegevuskulude sihtfinantseerimise kajastamisel lähtutakse tulude ja kulude vastavuse printsiibist ning tulu sihtfinantseerimisest kajastatakse proportsionaalselt sellega seonduvate kuludega.

Sihtfinantseerimise korral põhivara soetamiseks võetakse vara bilansis arvele tema soetusmaksumus, sihtfinantseerimise summa aga kajastatakse samal ajal bilansis tuluna. Konsolideerimisgruppi kuuluv kasumit taotlevad üksus Aseri Kommunaal OÜ amortiseerib sihtfinantseerimise kohustuse tulusse soetatud vara kasuliku eluea jooksul.

Tulude arvestus

Kogutud maksude ning loodusvarade kasutamise ja saastetasude tulu võetakse arvele tekkepõhiselt vastavalt Maksu- ja Tolliameti ja Keskkonnaministeeriumi poolt esitatud teatistele. Kohalike maksude tulu võetakse arvele tekkepõhiselt vastavalt esitatud maksudeklaratsioonidele. Lõivutulu kajastatakse lõivuga maksustatud toimingute päeval ning trahve trahvide määramise päeval. Toodete, kaupade ja põhivara müügist saadud tulu kajastatakse siis, kui kõik olulised omandiga seotud riskid on läinud üle ostjale ning müügitulu

ja tehinguga seotud kulu on usaldusväärselt määratav. Tulu teenuste müügist kajastatakse teenuse osutamisel, lähtudes valmidusastme meetodist. Intressitulu kajastatakse tekkepõhiselt.

Kulude arvestus

Kulusid kajastatakse tekkepõhiselt. Põhivara või varude soetamisel tasutud mittetagastatavad maksud ja lõivud, sh käibemaks, mida ei saa arvata sisendkäibemaksuks, kajastatakse soetamishetkel kuluna tulemiaruaande kirjel Muud tegevuskulud.

Seotud osapooled

Seotud osapoolteks loetakse Aseri valla volikogu ja valitsuse liikmed ning asutuste juhid, kellele on antud õigus iseseisvalt lepinguid sõlmida, konsolideerimisgruppi kuuluva äriühingu juhatuse liikmed, kõigi eelpool loetletud tegev- ja kõrgema juhtkonna liikmete lähedased pere liikmed, samuti ka nende valitseva ja olulise mõju all olevad sihtasutused, mittetulundusühingud ja äriühingud.

Bilansipäevajärgsed sündmused

Konsolideerimisgrupi raamatupidamise aastaaruandes kajastuvad olulised vara ja kohustuste hindamist mõjutavad asjaolud, mis ilmsid bilansikuupäeva ja aruande koostamispäeva vahemikul, kuid on seotud aruandeperioodil või varasematel perioodidel toimunud tehingutega. Bilansipäevajärgsed sündmused, mida ei ole varade ja kohustuste hindamisel arvesse võetud, kuid mis võivad oluliselt mõjutada järgmise aruandeaasta tulemust, avalikustatakse raamatupidamise aastaaruande lisades.

Eelarve täitmise aruanne

Eelarve täitmise aruanne on koostatud vallavalitsuse kohta (konsolideerimata) kassapõhiselt, mistõttu selle andmeid ei ole võimalik võrrelda tekkepõhistes konsolideerimata aruannetes (vt lisa 18) kajastatud andmetega. Lisaks kassapõhisest printsiibist tulenevatele ajalistele erinevustele on selles kasutusel veel järgmised olulised erinevad arvestuspõhimõtted:

- 1) põhivara soetamisel tasutud summad kajastatakse eelarve täitmisel kuluna ning põhivara müügist laekunud summad tuluna, amortisatsiooni ja muid põhivaradega tehtud mitterahalisi tehinguid eelarve täitmise aruandes ei kajastata;
- 2) kaupade ja teenuste ning põhivarade soetamisel lisanduv käibemaks, mida ei saa arvata sisendkäibemaksuks, on eelarve täitmise aruandes kajastatud vastavate kaupade, teenuste ja põhivara soetamise kuluna (tekkepõhises aruandes eraldi tulemiaruaande real Muud tegevuskulud).

Lisa 2 Raha ja selle ekvivalendid

(tuhandetes kroonides)

	31.12.2010	31.12.2009
Sularaha	34	56
Arvelduskontod pankades	1 379	2 772
Üleöödeposiidid pankades	5 529	1 264
Raha ja selle ekvivalendid kokku	6 942	4 092
	2010	2009
Rahalt ja selle ekvivalentidelt teenitud intressitulu	9	63
Intressitulud kokku	9	63

Lisa 3. Maksud, lõivud, trahvid
(tuhandetes kroonides)

A. Maksu-, lõivu ja trahvinõuded

Maksud brutosummas	Lühiajalised nõuded		Pikaajalised nõuded	
	31.12.2010	31.12.2009	31.12.2010	31.12.2009
Tulumaks	956	1 015	0	0
Maamaks	11	16	0	2
Muud riiklikud maksud (loodusressursside kasutamisest)	27	37	0	0
Kokku maksu- ja lõivunõuded	994	1 068	0	2

B. Maksu-, lõivu- ja trahvitulud

	Lisa	2 010	2 009
Maksud		9 946	11 403
Tulumaks		9 647	11 111
Maamaks		299	292
Lõivud	11	11	29
Loodusressursside kasutamise ja saastetasud		147	132
Tasud vee erikasutusest	12	68	64
Kaevandamisõiguse tasu	12	49	37
Saastetasud	12	30	31
Kokku maksu- ja lõivutulud		10 104	11 564

C. Maksude ettemaksed ja maksukohustused

Maksud brutosummas	Ettemaksed		Võlad	
	31.12.2010	31.12.2010	31.12.2009	31.12.2009
Kinnipeetud tulumaks	0	125	0	132
Tulumaks erisoodustustelt	0	1	0	0
Sotsiaalmaks	0	282	0	303
Töötuskindlustusmaksed	0	30	0	33
Kogumispensionimaksed	0	3	0	0
Loodusressursside kasutamise ja saastetasud	0	59	0	62
Ettemaksukonto jäägid	1 421		35	
Kokku	1 421	500	35	530

Vt ka lisa 4 ja lisa 7.

Lisa 4. Muud nõuded ja ettemaksed

(tuhandetes kroonides)

	Lisa	31.12.2010	31.12.2009
Nõuded ostjate vastu		1 542	1 322
<i>Brutosummas</i>		2 434	2 164
<i>Ebatõenäoliselt laekuvaks hinnatud</i>		-892	-842
Nõuded põhivara toetustest	10	7 988	475
Nõuded tegevuskulude toetustest	10	288	2
Maksude ettemaksed ja tagasinõuded	3	1 421	35
Ettemakstud toetused		32	48
Ettemakstud tulevaste perioodide kulud		9	50
Kokku muud nõuded ja ettemaksed		11 280	1 932

Ebatõenäoliselt laekuvaks hinnatud nõuded ostjate vastu

	Lisa	2010	2009
Jääk aasta algul		-842	-560
Allahinnatud nõuded	15	-256	-287
Laekunud varem allahinnatud nõuded		7	5
Hinnatud lootusetult laekuvaks		199	0
Jääk aasta lõpul		-892	-842

Kirjel nõuded ostjate vastu kajastuvad peamiselt nõuded füüsilistele isikutele ning korteriühistute ja mittetulundusühingutele kommunaalteenuste eest (vesi, heitvesi, küte).

Ettemakstud toetuste all kajastub projekti "Ettevõtlik kool" raames saldo Ida-Viru Ettevõtluskeskuse SA-ga summas 32 tuhat krooni (31.12.2009.a. 48 tuhat krooni).

Lisa 5. Osalus tütaretevõttes

(tuhandetes kroonides)

Nimetus, aasta	Osaluse määr (%)	Tulemiaruaande näitajad			Bilansi näitajad aasta lõpus	
		Tegevus-tulud	Tegevus-kulud	Tulem	Varad	Neto-varad
OÜ Aseri Kommunaal						
2010	100%	9 402	-8 987	419	28 137	2 641
2009	100%	8 645	-8 767	-97	5 324	2 222

Lisa 6. Materiaalne põhivara
(tuhandetes kroonides)

	Maa	Hooned ja rajatised	Masinad ja seadmed	Muu põhivara	Lõpeta-mata tööd ja ette-maksud	Kokku
Soetusmaksumus 31.12.2008	150	24 574	2 776	1 286	146	28 932
Akumuleeritud kulum 31.12.2008	0	-5 746	-2 232	-1 226	0	-9 204
Jääkväärtus 31.12.2008	150	18 828	544	60	146	19 728
Soetused	0	0	0	0	4 128	4 128
Mahakantud vara soetusmaksumuses	0	-329	-19	-34	0	-382
Mahakantud vara kulum	0	329	19	34		382
Amortisatsioon ja allhindlus	0	-1 283	-203	-25	0	-1 511
Müüdüd varad soetusmaksumuses	-14	0	0	0	0	-14
Ümberhindlus	3	9 493	0	0	0	9 496
Ümberklassifitseerimine	0	0	462	0	-462	0
Kokku liikumised	-11	8 210	259	-25	3 666	12 099
Soetusmaksumus 31.12.2009	139	33 738	3 219	1 252	3 812	42 160
Akumuleeritud kulum 31.12.2009	0	-6 700	-2 416	-1 217	0	-10 333
Jääkväärtus 31.12.2009	139	27 038	803	35	3 812	31 827
Soetused	0	0	0	0	20 797	20 797
Mahakantud vara soetusmaksumuses	0	-130	-477	-671	0	-1 278
Mahakantud vara kulum	0	99	477	659	0	1 235
Amortisatsioon ja allhindlus	0	-1 285	-154	-16	0	-1 455
Müüdüd varad soetusmaksumuses	-2	0	0	0	0	-2
Ümberhindlus	40	0	0	0	0	40
Ümberklassifitseerimine	0	240	0	0	-240	0
Kokku liikumised	38	-1 076	-154	-28	20 557	19 337
Soetusmaksumus 31.12.2010	177	33 848	2 742	581	24 369	61 717
Akumuleeritud kulum 31.12.2010	0	-7 886	-2 093	-574	0	-10 553
Jääkväärtus 31.12.2010	177	25 962	649	7	24 369	51 164

Ostud

Olulisemad soetused:

- Soojatrasside ehitused 240 tuhat krooni (2009.a 0 krooni)
- Reaveepuhasti ehitus 13 201 tuhat krooni (2009.a 840 tuhat krooni)
- Aseri Vabaajakeskuse ehitus 7 356 tuhat krooni (2009.a 2 874 tuhat krooni)

Tasutud põhivara eest rahavoogude aruandes

	Lisa	2010	2009
Soetused	vt tab ülal	-20 797	-4 128
Tasumata põhivara eest aasta algul (kbn-ta)		-999	0
Tasumata põhivara eest aasta lõpul (kbn-ta)		11 031	999
Toetuse andja poolt maksed otse põhivara tarnijatele	10	4 818	2 191
Kokku tasutud põhivara eest		-5 947	-938

Mahakandmine

Aruandeaastal kanti maha (bilansist välja) 1 278 milj krooni väärtuses materiaalsed põhivara, mille soetusmaksumus jäi alla 30 000 krooni (2009.a 53 tuhande krooni väärtuses infotehnoloogia tarvikud, seoses kasutuskõlbmatuks muutumisega).

Ümberhindlused

Aruandeaastal võeti ümberhindlusena arvele varem maakatastrisse kandmata maad summas 40 tuhat krooni, mis hinnati maa maksustamishinnas (2009.a. 3 tuhat krooni). Aastal 2009 viidi läbi rajatiste (teede) ümberhindlus, summas 9 493 tuhat krooni.

Müügid

Aruandeaastal müüdi avalikul enampakkumisel bilansivälises arvestuses olevad 2 korterit, mille alune maa müüdi müügihinnaga 2 tuhat krooni (2009.a. 14 tuhat krooni), kasum/kahjum vara müügist 0 krooni (2009.a 0 krooni). Nimetatud maadega seotud korterid müüdi keskmise hinnaga 693 kr/ m². Kokku on Aseri vallal bilansivälises arvestuses 31.12.2010 seisuga 67 korterit, neist 24 asuvad tühjas hoones aadressil Kesktänav 7, 26 on asustatud ning 17 on asustamata korterit. Vt ka järgmine lõik antud lisas ja lisa 12.

Rendile antud vara

	Lisa	2010	2009
Bilansiväliste korterite üüri ja renditulud	11	104	131
Mitteeluruumide üüri ja renditulud	11	43	36
Üürile antud kinnistute, hoonete ja ruumide haldamiskulud	15	-456	-660

Renditulu saadakse emattevõtja Aseri Vallavalitsusele kuuluvatelt eluruumidelt ja äripindadelt (Rahvamaja, Muusikakooli, Keskkooli ruumide üür). Üürilepingu katkestamisest on pooled kohustatud üksteisele teatama vähemalt üks kuu ette, millele vastav renditulu oleks 10 tuhat krooni (31.12.2009.a 7 tuhat krooni). Üürile antud ruumide haldamiskulud vähenesid võrreldes eelmise aruandeperioodiga 204 tuhande kooni võrra, sest elanikud sõlmisid otselepingud Eesti Energia AS-ga elektri tarbimiseks.

Lisa 7. Muud kohustused ja saadud ettemaksed

(tuhandetes kroonides)

	Lisa	31.12.2010	31.12.2009
Maksudkohustused	3c	500	530
Tagatistasud		541	0
Sihtfinantseerimiseks saadud ettemaksed	10	246	176
Muud saadud ettemaksed		164	167
Muud kohustused ja saadud ettemaksed kokku		1 451	873

Tagatistasu 541 tuhat krooni koosneb ÜVK projekti raames laekunud ehitustagatisest (5% lepingu maksumusest), mis kuulub tagastamisele ehitajale pärast tööde valmimist.

Muud saadud ettemaksed kajastavad makseid elanikelt elamute remondifondi.

Lisa 8. Tingimuslikud kohustused

(tuhandetes kroonides)

	31.12.2010	31.12.2009
Ehitus- ja renoveerimistööde tarnelepingud	55 341	617
Kaasfinantseerimise kohustused	17 773	19 666
Kohtuprotsesside suhtes	577	0
Potentsiaalne tulumaks dividendidelt	56	0

1) Ehitus- ja renoveerimistööde tarnelepingud ja võetud kaasfinantseerimise kohustused

30.05.2009 sõlmiti ühisveevärgi- ja kanalisatsioonirajatiste renoveerimiseks projektijuhtimise leping, kokku summas 1 135 tuhat krooni (koos käibemaksuga). Aruandeperioodi lõpuks oli objektil teostamata töid 170 tuhat krooni(koos käibemaksuga). 31.12.2009 oli objektil teostamata töid 617 tuhat krooni(koos käibemaksuga).

27.04.2010 sõlmiti leping reoveepuhasti rekonstrueerimiseks summas 12 973 tuhat krooni (koos käibemaksuga). Aruande perioodi lõpuks oli objektil teostamata töid 12 973 tuhat krooni (koos käibemaksuga).

03.05.2010 sõlmiti reoveepuhasti rekonstrueerimise omaniku järelevalve ja inseneriteenuste leping summas 1 396 tuhat krooni (koos käibemaksuga). Aruandeperioodi lõpuks oli teostamata töid 768 tuhat krooni (koos käibemaksuga).

09.08.2010 sõlmiti ühisveevärgi- ja kanalisatsioonirajatiste renoveerimiseks ehitusleping summas 53 356 tuhat krooni (koos käibemaksuga). Aruandeperioodi lõpuks oli teostamata töid 39 843 tuh kr (koos käibemaksuga).

03.05.2010 sõlmiti ühisveevärgi- ja kanalisatsioonirajatiste renoveerimiseks omaniku järelevalve ja inseneriteenuste leping summas 2 209 tuhat krooni (koos käibemaksuga). Aruandeperioodi lõpuks oli teostamata töid 1 587 tuhat krooni (koos käibemaksuga).

2) Kaasfinantseerimise kohustused

23.12.2008 väljastati positiivne otsus SA Keskkonnainvesteeringute Keskuse poolt projektile „Aseri reoveekogumisala ühisveevärgi ja –kanalisatsiooni ehitamine ja rekonstrueerimine“ EL Ühtekuuluvusfondist. Aruandeperioodi lõpuks on kajastamata saamata sihtfinantseerimist EL Ühtekuuluvusfondist 79 011 tuhat krooni (31.12.2009.a 89 911 tuhat krooni) ja sihtfinantseerimise kohustus 14 792 tuhat krooni (31.12.2009.a 16 834 tuhat krooni).

16.11.2009 väljastati positiivne otsus SA Keskkonnainvesteeringute Keskuse poolt projektile „Aseri aleviku tsentraalse soojustrassi renoveerimine“ Euroopa Regionaalfondist. Aruandeperioodi lõpuks on kajastamata saamata sihtfinantseerimist ERF-st 2 832 tuhat krooni (31.12.2009.a 2 832 tuhat krooni) ja kaasfinantseerimise kohustus 2 832 tuhat krooni (31.12.2009.a 2 832 tuhat krooni). Ehitustööd algavad projekti kohaselt augustis 2011a.

15.09.2010a. väljastati positiivne otsus EAS-st poolt projektile „Aseri Rahvamaja ATS-i paigaldamine ja lamekatuse renoveerimine“ Hasartmängu fondist. Aruandeperioodi lõpuks on kajastamata saamata sihtfinantseerimist EAS-lt 496 tuhat krooni ja kaasfinantseerimise kohustus 149 tuhat krooni.

3) Tingimuslikud kohustused kohtuprotsessi suhtes

AS Irbistero on esitanud nõude Aseri Vallavalitsuse vastu summas 577 tuhat krooni, mis tuleneb poolte vahel sõlmitud töövõtulepingust. Hageja nõue on sisuliselt tasunõue töövõtulepingus sätestatud tööde teostamise eest. Juhtkonna hinnangul on negatiivse kohtulahendi tõenäosus 50 %, mistõttu ei ole bilansis moodustatud vastavat eraldist.

4) Potentsiaalne tulumaks dividendidelt

Konsolideerimisgruppi kuuluval ettevõttel on bilansipäeva seisuga jaotamata kasumit kokku 265 tuhat krooni (võrreldava perioodi lõpuks kahjum 154 tuhat krooni), millelt arvestatud potentsiaalne tulumaks on esitatud tingimusliku kohustusena.

Lisa 9. Laenukohustused
(tuhandetes kroonides)

	Järelejäänud tähtaja järgi						Kokku
	Kuni 1 a	1 - 2 a	2 - 3 a	3 - 4 a	4 - 5 a	Üle 5 a	
Jääk seisuga 31.12.2009	167	207	214	222	190	0	1 000
Pangalaenu	167	207	214	222	190	0	1 000
Jääk seisuga 31.12.2010	606	709	1 596	1 584	586	0	5 081
Pangalaenu	606	709	735	723	458	0	3 231
Muud laenu	0	0	861	861	128	0	1 850

Informatsioon laenulepingute kaupa

Laenu andja	Lõpp-tähtaeg	Intressi-määr	Alus-valuuta	Jääk 31.12.2010	Jääk 31.12.2009	Intressi-kulu 2010	Intressi-kulu 2009
AS SEB Pank	7.10.2014	3,58%	EUR	833	1 000	31	0
AS SEB Pank	15.10.2015	3,57%	EUR	2 398	0	0	0
Pangalaenu kokku				3 231	1 000	31	0
KIK	27.08.2023	2,5%	EUR	1 850	0	2	0
Muud laenu kokku				1 850	0	2	0
Kokku				5 081	1 000	33	0

2010 aastal võttis Aseri vald laenu Vabaajakeskuse renoveerimiseks 2 398 tuhat krooni (2009.a erinevate projektide omaosalusteks 1 000 tuhat krooni) ning alustati KIK-i laenu väljamaksetega Aseri aleviku reovee- ja kanalisatsiooni renoveerimise projekti omaosaluste tasumiseks (kogu laenu liimit on 9 468 tuhat krooni ja väljamakseperiood kestab kuni 2012.a.) .

Laenukohustuste täitmine tagatakse eelarvelistest vahenditest.

Lisa 10. Saadud toetused
(tuhandetes kroonides)

	Tegevus- kuludeks 2010	Põhivara soeta- miseks 2010	Muud toetused 2010	Nõuded 31.12.2010 (lisa 4)	Saadud ettemaksed 31.12.2010 (lisa 7)	Sihtfinant- seerimine (kohustus) 31.12.2010
Riigieelarvest tasandusfondi	0	0	9 487	0	0	0
Majandus ja Kommunikatsiooni Ministeerium- teede remondiks	458	0	0	0	0	0
EAS - vabaajakeskuse renoveerimiseks	765	3 824	0	1 728	0	0
HTM - keskkoolile eesti keele õppeks	140	0	0	0	210	0
RM - õppelaenudeks	55	0	0	0	0	0
Jõhvi VV - raamatud	0	0	52	0	0	0
Ida-Viru MV – erinevad pojektid	37	0	0	0	0	0
Viljandi MV – hajaasustuse veeprogamm	0	0	0	0	36	0
PRIA - koolipiima ostuks	34	0	0	0	0	0
Eesti Kultuurkapital – erinevad projektid	11	0	7	0	0	0
Ida-Viru Omavaltsuste Liit – erinevad projektid	9	0	0	0	0	0
Muud toetused	6	0	0	0	0	0
Eesti Kooriühing	5	0	0	0	0	0
Rahalised toetused kokku	1 520	3 824	9 546	1 728	246	0
KIK - veemajanduse rekonstrueerimine	0	0	0	6 548	0	11 608
Toetused, mis on kantud toetaja poolt otse tarnijale kokku	0	0	0	6 548	0	11 608
Saadud toetused kokku	1 520	3 824	9 546	8 276	246	11 608

	Tegevus- kuludeks 2009	Põhivara soeta- miseks 2009	Muud toetused 2009	Nõuded 31.12.2009 (lisa 4)	Saadud ettemaksed 31.12.2009 (lisa 7)	Sihtfinant- seerimine (kohustus) 31.12.2009
Riigieelarvest tasandusfondi	0	0	7 641	0	0	0
Majandus ja Kommunikatsiooni Ministeerium- teede remondiks	420	0	0	0	0	0
EAS - vabaajakeskuse renoveerimiseks	335	1 726	0	12	0	0
EAS - rahvamaja katuse renoveerimine	0	415	0	0	0	0
HTM - keskkoolile eestikeele õppeks	280	0	0	0	140	0
RM - õppelaenudeks	42	0	0	0	0	0
Jõhvi VV - raamatud	0	0	54	0	0	0
Ida-Viru MV – erinevad projektid	59	0	0	0	36	0
PRIA - koolipiima ostuks	26	0	0	0	0	0
Eesti Kultuurkapital – erinevad projektid	0	0	20	0	0	0
Eesti Muusikakoolide Liit – pillide ostuks	18	0	0	0	0	0
Muud toetused	9	0	0	0	0	0
Rahvakultuuri Arendus- ja Koolituskeskus – laulupeo toetus	23	0	0	0	0	0
Rahalised toetused kokku	1 212	2 141	7 715	12	176	0
KIK - veemajanduse rekonstrueerimine	0	0	0	465	0	707
Toetused, mis on kantud toetaja poolt otse tarnijale kokku	0	0	0	465	0	707
Saadud toetused kokku	1 212	2 141	7 715	477	176	707

Tasandusfondi lahtikirjutus

Riigieelarvest saadud maksed tasandusfondi eraldati järgmisteks tegevusteks: hariduskulude katmiseks 4 429 tuh kr (2009. a 4 557 tuh kr), toimetulekutoetusteks 890 tuh kr (2009. a 456 tuh kr) ning üldisesse fondi kohalike omavalitsuste maksulaekumiste erinevuste tasandamisest tulenevalt 2 892 tuh kr (2009. a 2 572 tuh kr) ja stabiliseerimistoetust 1 276 tuh kr (2009.a 56 tuh kr).

Lisa 11. Tulud kaupade ja teenuste müügist
(tuhandetes kroonides)

	Lisa	2010	2009
Elamu- ja kommunaaltegevuse tulud		7 551	7 028
<i>sh soojuse ja kütte müük</i>		5 458	4 704
<i>sh vee- ja kanalisatsiooniteenused</i>		1 333	1 287
<i>sh üür ja rent</i>	6	104	131
Tulud hariduse tegevusvaldkonnast		631	671
Tulud kultuuri- ja kunstialasest tegevusest		120	144
Üür ja rent		72	69
<i>sh üür ja rent</i>	6	43	36
Muu toodete ja teenuste müük		39	50
Tulud sotsiaalalialasest tegevusest		18	8
Riigilõivud	3b	11	28
Tulud sordi- ja puhkealasest tegevusest		6	24
Tulu muudelt majandusaladelt		3	23
Tulud kaupade ja teenuste müügist kokku		8 451	8 045

Lisa 12. Muud tegevustulud
(tuhandetes kroonides)

	Lisa	2010	2009
Muud tulud		96	39
Kasutatud varude müük		69	0
Vee erikasutustasu	3b	68	63
Kaevandamisõiguse tasu	3b	49	37
Saastetasu	3b	30	31
Muud tegevustulud kokku		312	170

Muude tulude all kajastuvad laekunud lootusetuks kantud võlgnevused, menetluskulud ning mitmed muud mitmesugused tulud.

Kasutatud varude müügi all kajastub enampakkumise korras müüdud 2 korterit, keskmise hinnaga 693 kr/ m². Kokku on Aseri vallal bilansivälises arvestuses 31.12.2010 seisuga 67 korterit, neist 24 asuvad tühjas hoones aadressil Kesktänav 7, 26 asustatud ning 17 asustamata korterit, vt ka lisa 6.

Lisa 13. Antud toetused
(tuhandetes kroonides)

	Lisa	2010	2009
Kodumaised subsiidiumid		-10	-10
Sotsiaaltoetused füüsilistele isikutele		-1 500	-1 108
Toimetulekutoetused		-759	-371
Õppetoetused		-453	-443
Peretoetused (sünnitoetused, lapse koolitoetused)		-154	-159
Toetused puudega inimestele ja nende hooldajatele		-60	-69
Muud sotsiaaltoetused		-39	-53
Erijuhtudel riigi poolt makstav sotsiaalmaks		-35	-13
Sihtfinantserimine tegevuskuludeks		-42	-138
Ida-Viru Ettevõtluskeskus SA - turismikoordinaatori teenus		-20	0
Projekti "Enterprising SELF" omaosaluskulude katmine		-19	21
Eesti Kontsert - "7 linna muusika" toetus		-3	0
Sihtfinantseerimine põhivara soetamiseks		0	-20
Toetused hajaasustuse raames kaevude rajamiseks		0	-20
Liikmemaksud		-175	-172
Kohalikele omavalitsusliitudele		-142	-152
Muud liikmemaksud		-33	-20
Muu mittesihTOTstarbeline finantseerimine		-60	-76
Kõrtsialuse Küla Selts MTÜ	16	-45	-68
Muud kulud, erinevad tegevuskulude toetused		-15	-8
Antud toetused kokku		-1 787	-1 524

Kodumaiste subsiidiumite all kajastub toetus Rannu Rukkilill E.S.T. OÜ-le bussitransport pensionäridele bussisõiduks kord nädalas marsruudil Aseri - Kalvi. Õppetoetuste all kajastuvad 370 tuhat krooni (2009.a 360 tuhat krooni) õpilaste tasuta toitlustamise kulud lasteaias ja keskkoolis FIE Karin Rohesalule ja 83 tuhat krooni (2009.a 83 tuhat krooni) õpilaste koolibussi toetus Rannu Rukkilill E.S.T. OÜ-le. Valla poolt maksti 116 tuhat krooni (2009.a 119 tuhat krooni) peretoetusi, sh 49 tuhat krooni (2009.a 50 tuhat krooni) peretoetusteks, 41 tuhat krooni (2009.a 43 tuhat krooni) lasteaias tasuta toitlustamiseks ning 26 tuhat krooni (2009.a 26 tuhat krooni) Tšernobõli toetusteks ja 38 tuhat krooni (2009.a 40 tuhat krooni) sünnitoetusi.

Muude sotsiaalabi toetuste all kajastuvad 3 tuhat krooni (2009.a 10 tuhat krooni) erinevad toetused vanuritele ja 36 tuhat krooni (2009.a 43 tuhat krooni) matusetootused.

Lisa 14. Tööjõukulud
(tuhandetes kroonides)

Tegevusvaldkond	Töötajate arv 2010	Töötasukulud 2010	Töötajate arv 2009	Töötasukulud 2009
Haridus	50	-4 933	54	-5 518
Vaba aeg, kultuur	21	-1 791	25	-2 095
Üldised valitsussektori teenused	8	-1 230	8	-1 387
Elamu- ja kommunaalmajandus	5	-561	6	-844
Majandus	5	-487	6	-489
Keskkonnakaitse	6	-508	6	-382
Sotsiaalne kaitse	3	-282	3	-290
Avalik kord ja julgeolek	0	0	1	-86
Töötajate arv ja töötasukulud kokku	98	-9 792	109	-11 091

Töötajate arvuna on esitatud keskmine töötajate arv taandatuna täistööajale. Töövõtu- ja käsunduslepingute korral ei ole töötajate arvu leitud, nende lepingute alusel arvestatud töötasukulud moodustasid aruandeperioodil 222 ja tuhat krooni ja võrreldaval perioodil 320 tuhat krooni.

	2010	2009
Töötasukulud	-9 792	-11 091
Sotsiaalmaks ja töötuskindlustusmaksed	-3 415	-3 811
Erisoodustused	-34	-30
<i>Töötajate õppelaenude kustutamine</i>	-32	-25
<i>Muud erisoodustused</i>	-2	-5
Kapitaliseeritud tööjõukulud	47	0
Tööjõukulud kokku	-13 194	-14 932

Lisa 15. Muud tegevuskulud
(tuhandetes kroonides)

	Lisa	2010	2009
Sooja tootmiskulud		-5 102	-4 365
Käibemaks põhivara soetuselt		-1 471	-641
Rajatiste majandamiskulud		-860	-737
Käibemaks kaupadelt ja teenustelt		-836	-693
Töömashinate ja seadmete majandamiskulud		-626	-295
Õppevahendite ja koolituse kulud		-608	-541
Üürile antud kinnistute, hoonete ja ruumide haldamiskulud	6	-456	-660
Kinnistute, hoonete ja ruumide majandamiskulud		-430	-561
Sotsiaalteenused		-402	-522
Sõidukite majandamiskulud		-361	-363
Administreerimiskulud		-352	-292
Toiduained ja toitlustusteenused		-306	-308
Ebatöenäoliselt laekuvad nõuded	4	-256	-287
Saastetasu		-217	-209
Mitmesugused majanduskulud		-206	-163
Info- ja kommunikatsioonitehnoloogia kulud		-107	-166
Kultuuri- ja vaba aja sisustamine		-93	-129
Teavikud		-82	-117
Inventari majandamiskulud		-80	-106
Koolituskulud, sh koolituslähetus		-53	-61
Riigilõivud		-44	-29
Muud		-40	-37
Muud tegevuskulud kokku		-12 988	-11 282

Rendikulud

	2010	2009
Sõidukid	126	155
IT seadmed	88	128
Inventar	8	3
Ruumid	33	20
Rendikulu kasutusrendilepingutelt	255	306

Rendikulu katkestamatutelt kasutusrendilepingutelt tulevastel perioodidel

	151	256
Järgmisel majandusaastal	87	105
1 - 2 aastal	51	87
2 - 3 aastal	13	51
3 - 4 aastal	0	13

Lisa 16. Seotud osapooled

(tuhandetes kroonides)

A. Turuhinnast erinevad tehingud tegev- ja kõrgema juhtkonna liikmete ja nende lähedaste pereliikmetega seotud sihtasutuste, mittetulundusühingute ja äriühingutega

Üksus, aasta	Tehingute sisu ja hinna määramine	Kulud
Kõrtsialuse Küla Selts MTÜ		
2010	Antud muu mittesihotstarbeline sihtfinantseerimine, Valla ajaloo toa	45
2009	tegevuskulude finantseerimiseks (vt lisa 12 antud toetused) 2009 aastal lasteaia mänguväljaku omaosaluse katmiseks anti toetust 23 tuhat krooni	68

Vt ka lisa 13.

Lisaks on antud grupis seotud osapoolteks alljärgnevad üksused, kellega ei ole konsolideerimisgrupp teinud turuhinnast erinevaid tehinguid ei aruandeaastal ega ka sellele eelnenud aastal.

Kõrtsialuse Küla Selts MTÜ

Spordiklubi Kuldsed Kalakesed MTÜ

GK Ehitus OÜ

Kalot Ehitus OÜ

Vanakooli OÜ

Ivo Jõgiste FIE

B. Konsolideerimisgrupi tegev- ja kõrgema juhtkonna liikmetele arvestatud tasud ja soodustused.

	Konsolideerimisgrupi tegev- ja kõrgema juhtkonna keskmine arv (taandatud täistööajale)		Tasude kogusumma	
	2010	2009	2010	2009
Volikogu liikmed	13	13	92	113
Vallavalituses liikmed	5	5	716	757
Asutuste juhid	6	6	845	918
Juhatuste liikmed	3	3	163	156
	27	27	1816	1944

Ülaltoodud tasud on arvestatud ilma sotsiaalmaksu ja töötuskindlustusmakseteta, kuid nende hulka on arvatud kõik töötasud ja hüvitised. Muid täiendavaid olulisi soodustusi pole tegevjuhtkonna ega kõrgema juhtkonna liikmetele aruandeaastal arvestatud. Vallavanema kasutada on ametiauto, mida vajadusel saavad kasutada ka teised vallavalitsuse ametnikud.

Lisa 17. Bilansipäevajärgsed sündmused

1.jaanuaril 2011 ühines Eesti eurotsooniga ja Eesti kroon (EEK) asendus euroga (EUR). Seetõttu konverteerisid kõik konsolideerimisgruppi kuuluvad üksused sellest kuupäevast alates oma raamatupidamisarvestuse eurodesse ning 2011. aasta ja järgnevaid finantsaruandeid hakatakse koostama eurodes. Võrdlusandmed konverteeritakse ametliku üleminekukursiga 15,6466 EEK/EUR.

mais 2011.a. eemaldati kasutusest ehk kanti bilansist välja seoses vee- ja kanalisatsioonitrasside rekonstrueerimisega kasutuskõlbmatuks muutumise tõttu põhivarad jääkväärtuses 95 tuhat kr:

1.Veetorn soetusmaksumuses 69 tuhat krooni ja jääkväärtuses 37 tuhat krooni

2.Raua- ja mangaanieraldusseade soetusmaksumuses 226 tuhat krooni ja jääkväärtuses 58 tuhat krooni.

Lisa 18. Konsolideerimata finantsaruanded

Konsolideerimata bilanss

(tuhandetes kroonides)

	31.12.2010	31.12.2009
Varad	43 945	35 286
<i>Käibevara</i>	6 669	3 995
Raha ja pangakontod	3 862	2 773
Maksu-, lõivu- ja trahvinõuded	994	1 068
Muud nõuded ja ettemaksed	1 813	154
<i>Põhivara</i>	37 276	31 291
Osalused tütar- ja sidusettevõtjates	1 352	1 352
Pikaajalised nõuded ja ettemaksed	0	2
Materiaalne põhivara	35 924	29 937
Kohustused ja netovara	43 945	35 286
<i>Lühiajalised kohustused</i>	6 545	3 313
Saadud maksude, lõivude ja trahvide ettemaksed	0	0
Võlad tarnijatele	4 122	948
Võlad töötajatele	1 182	1 618
Muud kohustused ja saadud ettemaksed	635	580
Laenukohustused	606	167
<i>Pikaajalised kohustused</i>	4 475	833
Laenukohustused	4 475	833
<i>Netovara</i>	32 925	31 140
Vallavalitsuse netovara	32 925	31 140
Akumuleeritud ülejääk (puudujääk)	31 180	29 615
Aruandeaasta tulem	1 745	1 525

Konsolideerimata tulemiaruanne

(tuhandetes kroonides)

	2010	2009
Tegevustulud	25 976	23 596
Maksutulud	9 946	11 125
Tulud kaupade ja teenuste müügist	871	967
Saadud toetused	14 890	11 068
Muud tegevustulud	269	436
Tegevuskulud	-24 192	-22 108
Antud toetused	-3 726	-1 617
Tööjõukulud	-11 345	-12 843
Majandamiskulud	-5 392	-4 943
Muud tegevuskulud	-2 323	-1 336
Põhivara amortisatsioon ja ümberhindlus	-1 406	-1 369
Tegevustulem	1 784	1 488
Finantstulud ja -kulud	-39	37
Intressikulu	-33	0
Tulu hoiustelt ja väärtpaberitelt	5	37
Muud finantskulud ja -kulud	-11	0
Aruandeperioodi tulem	1 745	1 525

Urve Takjas

Vallavanem

17.06.2011

Konsolideerimata rahavoogude aruanne (tuhandetes kroonides)	2010	2009
Rahavood põhitegevusest		
Tegevustulem	1 784	1 488
Korrigeerimised:		
Põhivara amortisatsioon ja ümberhindlus	1 406	1 369
Saadud sihtfinantseerimine põhivara soetuseks	-3 824	-2 140
Korrigeeritud tegevustulem	-634	717
Põhitegevusega seotud käibevarade netomuutus:	-153	551
Põhitegevusega seotud kohustuste netomuutus:	241	-801
Kokku rahavood põhitegevusest	-546	467
Rahavood investeerimistegevusest		
Tasutud materiaalse põhivara eest	-4 805	-1 114
Laekunud materiaalse põhivara müügist	2	14
Laekunud intresse ja muid finantstulusid	5	37
Kokku rahavood investeerimistegevusest	-4 798	-1 063
Rahavood finantseerimistegevusest		
Laekunud saadud laene	4 248	1 000
Tagasi makstud saadud laene	-167	0
Laekunud sihtfinantseerimine põhivara soetuseks	2 394	403
Makstud intressid	-31	0
Makstud muud finantskulud	-11	0
Kokku rahavood finantseerimistegevusest	6 433	1 403
Puhas rahavoog	1 089	807
Raha ja selle ekvivalendid perioodi alguses	2 773	1 966
Raha ja selle ekvivalendid perioodi lõpus	3 862	2 773
Raha ja selle ekvivalentide muutus	1 089	807

Konsolideerimata netovara muutuste aruanne
(tuhandetes kroonides)

	Akumuleeritud
	tulem
Saldo 31.12.2008	20 119
Põhivara ümberhindlus	9 497
Aruandeaasta tulem	1 525
Saldo 31.12.2009	31 141
Põhivara ümberhindlus	39
Aruandeaasta tulem	1 745
Saldo 31.12.2010	32 925

EELARVE TÄITMISE ARUANNE

(tuhandetes kroonides)

Tunnus	Kirje nimetus	Aasta alguse seisuga	Perioodi lõpu seisuga	Aasta algusest kokku
3	TULUD	19 920	24 422	24 014
30	Maksud	10 800	10 306	10 012
3000	Füüsilise isiku tulumaks	10 500	10 006	9 709
3030	Maamaks	300	300	303
32	Kaupade ja teenuste müük	531	540	485
320	Riigilõivud	25	25	21
322, 323	Kaupade ja teenuste müük	506	515	465
35	Toetused	8 294	13 234	13 235
3500	Sihotstarbelised toetused jooksvateks kuludeks	141	932	933
3502	Sihotstarbelised toetused põhivara soetamiseks	421	2 816	2 816
352.0	alitsussektorisisesed toetused	7 732	9 487	9 487
38	Muud tulud	295	342	282
381	Materiaalsete ja immateriaalsete varade müük	100	100	71
382	Tulud varadelt	165	165	128
388	Muud tulud	30	77	84
4, 5, 6, 15	KULUD MAJANDUSLIKU SISU JÄRGI	22 523	31 274	27 007
4	Eraldised	1 683	4 083	3 691
40	Subsiidiumid ettevõtlusega tegelevatele isikutele	10	10	10
41	Sotsiaaltoetused	1 396	1 850	1 507
450	Sihotstarbelised eraldised	0	1 932	1 932
452	Mittesihotstarbelised eraldised	277	291	242
5	Tegevuskulud	17 777	19 197	17 491
50	Personalikulud	11 904	12 183	11 757
500	Töötasud	8 799	9 055	8 675
505	Erisoodustused	37	38	34
506	Personalikuludega kaasnevad maksud	3 067	3 091	3 048
55	Majandamiskulud	5 874	7 014	5 734
6	Muud kulud	601	462	58
60	Muud kulud (va. intressid ja kohustistasud)	201	174	15
65	Intressi-, viivise- ja kohustistasukulud	400	287	42
15	Materiaalsete ja immateriaalsete varade soetamine ja renoveerimine	2 461	7 533	5 767
155	Materiaalsete põhivarade soetamine ja renoveerimine	2 461	7 533	5 767
	ÜLEJÄÄK (+) / PUUDUJÄÄK (-)	-2 603	-6 852	-2 993
	FINANTSEERIMISTEHINGUD	2 603	6 852	2 993
20.5	Kohustuste suurenemine (+)	0	4 248	4 248
20.6	Kohustuste vähenemine (-)	-170	-170	-167
1001	Muutus kassas ja hoiustes (suurenemine "-", vähenemine "+")	2 773	2 603	-1 088
	KULUD TEGEVUSALADE JÄRGI	22 523	31 274	27 007
01	Üldised valitsussektori teenused	3 009	2 854	2 268
04	Majandus	3 343	3 319	1 203
06	Elamu- ja kommunaalmajandus	756	2 672	2 537
08	Vabaaeg, kultuur ja religioon	3 858	9 965	9 549
09	Haridus	9 497	9 998	9 545
10	Sotsiaalne kaitse	2 060	2 467	1 905
8	MUUD NÄITAJAD	Aasta alguse seisuga	Perioodi lõpu seisuga	
81	Võlakohustused	1 000	5 081	
815	Valitsussektorisiseselt võetud laenud	0	1 850	
816	Muudelt residentidelt võetud laenud	1 000	3 231	
82	Finantsvarad	2 773	3 862	

RESERVFONDI KASUTAMISE ARUANNE

(tuhandetes kroonides)

Tegevusala	Eelarve- klassi- fikaatori tunnus		Reservfondist eraldatud ja kulutatud
		Kinnitatud eelarve	200
09110	5511	Lasteaiale remondiks	-11
0922001	5500	Keskkooli 105.aastapäevaks Kirdekate teatritrupi sõiduks Solikamski kooliteatrite	-10
0922001	5524	festivalile	-8
06605	4528	Rannu sauna küttepude ostuks	-7
0922001	5515	Kooli projektori lambi toitepatarei vahetus	-3
08208	4528	Toetus Moskva Patriarhaadi Eesti Õigeusu Kiriku Peterburi Õndsas Ksenia Aseri kiriku sisseõnnistamiseks	-2
0922001	5524	Õpilaste transport õpetajatepäeval	-2
		Jääk seisuga 31.12.2010	158

SELGITUSED EELARVE TÄITMISE ARUANDE JUURDE

Aseri valla 2010.aasta eelarve kinnitati volikogu poolt mahus 22 523 tuhat krooni. Aasta jooksul võeti vastu kaks lisaelarvet summas 8 751 tuhat krooni, sh 4 117 tuhat krooni sihtotstarbelised summad ning 4 248 tuhat krooni investeerimistegevuseks võetud laenude summat. Kokku suurenes lõplik eelarve esialgsega võrreldes 8 751 tuhande krooni võrra.

Eelarve järgi planeeriti 2010.aastal tulu 24 422 tuhat krooni, laekus 24 014 tuhat krooni. Tulud laekusid 98%-liselt (2009.a täituvus oli 95%). Planeeritust vähem laekus enim üksikisiku tulumaks – 297 tuhat krooni. 2009.aastaga võrreldes langesid tulud 2%, kuid 2008.aastaga võrreldes 13%. Numbriliselt jäid valla tulud 2005-2006 aastate tasemele.

Eelarve kuludest moodustasid suurima osa hariduskulud ja kulud Vabaajakeskuse renoveerimisele.

AUDIITORBUROO ELSS AS

Audiitorid & Konsultandid
INTERNATIONAL

SÕLTUMATU VANDEAUDIITORI ARUANNE

Aseri Vallavolikogule

Oleme auditeerinud Aseri Vallavalitsuse konsolideerimisgrupi raamatupidamise aastaaruannet, mis sisaldab konsolideeritud bilanssi seisuga 31. detsember 2010, konsolideeritud tulemiaruanne, netovara muutuste aruanne ja rahavoogude aruanne eeltoodud kuupäeval lõppenud majandusaasta kohta, konsolideeritud aastaaruande koostamisel käsutatud oluliste arvestuspõhimõtete kokkuvõtet ning muid selgitavaid lisasid. Auditeeritud konsolideeritud raamatupidamise aastaaruanne, mis on toodud lehekülgedel 21 kuni 47, on kaasatud käesolevale aruandele.

Juhtkonna kohustus raamatupidamise aastaaruande osas

Juhtkond vastutab konsolideeritud raamatupidamise aastaaruande koostamise ja õiglase esitamise eest kooskõlas Eesti hea raamatupidamistavaga ning sellise sisekontrolli eest, mida juhtkond peab vajalikuks, et võimaldada pettusest või veast tuleneva olulise väärkajastamiseta konsolideeritud raamatupidamise aastaaruande koostamist.

Vandeaudiitori kohustus

Meie kohustuseks on avaldada oma auditi põhjal arvamust selle konsolideeritud raamatupidamise aastaaruande kohta. Viisime oma auditi läbi kooskõlas rahvusvaheliste auditeerimisstandarditega (Eesti). Nende standardite kohaselt on nõutav, et oleme kooskõlas eetikanõuetega ning planeerime ja viime auditi läbi omandamaks põhjendatud kindluse selle kohta, kas konsolideeritud raamatupidamise aastaaruanne on olulise väärkajastamiseta.

Audit hõlmab konsolideeritud raamatupidamise aastaaruandes esitatud arvnäitajate ja avalikustatud informatsiooni kohta auditi tõendusmaterjali hankimiseks vajalike protseduuride läbiviimist. Valitud protseduurid sõltuvad vandeaudiitori otsustustest, sealhulgas hinnangust riskidele, et konsolideeritud raamatupidamise aastaaruanne võib sisaldada pettustest või vigadest tulenevaid olulisi väärkajastamisi. Nende riskihinnangute tegemisel võtab vandeaudiitor arvesse sisekontrolli, mis on relevantne majandusüksuse konsolideeritud raamatupidamise aastaaruande koostamisel ja õiglasel kajastamisel, kavandamaks antud tingimustes asjakohaseid auditiprotseduure, kuid mitte arvamuse avaldamise eesmärgil majandusüksuse sisekontrolli tulemuslikkuse kohta. Audit hõlmab samuti juhtkonna poolt käsutatud arvestuspoliitikate asjakohasuse ja tehtud arvestushinnangute põhjendatuse ning ka konsolideeritud raamatupidamise aastaaruande üldise esitusviisi hindamist.

Usume, et auditi tõendusmaterjal, mille oleme hankinud, on piisav ja asjakohane aluse andmiseks meie märkusega auditiarvamusele.

AUDIITORBÜROO ELSS AS

Märkusega arvamuse alus

Raamatupidamise üldeeskirja § 45 kohaselt peab riigiraamatupidamiskohuslane asendada muuhulgas varem kui 1995. aastal soetatud põhivaraobjektide algse soetusmaksumuse ümberhinnatud väärtusega. Aseri Vallavalitsus ei ole nimetatud ümberhindamist hoonete ja rajatiste, v.a teed osas teostanud.

Märkusega arvamus

Meie arvates, välja arvatud lõigus «Märkusega arvamuse alus" kirjeldatud asjaolu mõju, kajastab kaasatud konsolideeritud raamatupidamise aastaaruanne olulises osas õiglaselt Aseri Vallavalitsuse konsolideerimisgrupi finantsseisundit seisuga 31. detsember 2010 ning sellel kuupäeval lõppenud majandusaasta finantstulemust ja rahavoogusid kooskõlas Eesti hea raamatupidamistavaga.

Enn Leppik
Vandeauditori number 57
Audiitorbüroo ELSS AS (Nexia International esindaja)
Audiitorettevõtja tegevusloa number 59

Tartu 17.06.2011

MAJANDUSAASTA ARUANDE ALLKIRJAD

Aseri Vallavalitsuse 31.12.2010 lõppenud konsolideerimisgrupi majandusaasta aruanne koosneb tegevusaruandest ja konsolideerimisgrupi raamatupidamise aastaaruandest. Lisatud on sõltumatu vandeaudiitori aruanne.

Konsolideerimisgrupi majandusaasta aastaaruande on koostanud Aseri Vallavalitsus.

Konsolideerimisgrupi majandusaasta aastaaruande on kinnitanud Aseri Vallavolikogu oma 22.juuni 2011 otsusega nr 93 Vastav otsus kuulub käesoleva majandusaasta aruande juurde.

Urve Takjas, vallavanem 17.juuni 2011.a.

Riho Kutsar, volikogu esimees 22.juuni 2011